

2026（令和8）年度入学試験問題

地 理

1. 試験開始の合図があるまで、この問題冊子の中を見てはいけません。
2. 試験時間は60分です。
3. この問題の本文は全部で23ページです。
4. 試験中に問題冊子の印刷不鮮明、ページの落丁・乱丁および解答用紙の汚れ等に気付いた場合は、手を挙げて監督者に知らせてください。
5. 解答は、設問に従って、該当する解答欄にマークしてください。なお、すべてマーク解答問題です。解答にあたっては、必ず黒の鉛筆またはシャープペンシルを使用してください。
6. 解答用紙に記入するときには、下記の点に注意してください。
 - (1) 氏名・受験番号を所定欄に記入し、該当するマーク欄を正確にマークすること。
(機械処理上、非常に重要なので誤記のないよう注意してください。)
 - (2) 解答科目欄は、解答する科目を一つ選び科目の下のマーク欄を正確にマークすること。
マークされていない場合または複数の科目にマークされている場合は、無効となります。
 - (3) 訂正する場合は、プラスチック消しゴムで完全に消してから改めて書き直すこと。
 - (4) 指定した解答欄以外および枠外の空白部分には何も書かないこと。
 - (5) 解答用紙は、折り曲げたり汚したりしないこと。
 - (6) 解答用紙の解答欄をマークするときは、次の(例)のようにマーク解答欄の番号をぬりつぶすこと。

(例) ③と解答する場合

マ ー ク 解 答 欄									
1	2	3	4	5	6	7	8	9	0
①	②	●	④	⑤	⑥	⑦	⑧	⑨	⑩

7. 問題冊子の余白等は適宜利用してかまいません。
8. 試験終了後、問題冊子は持ち帰ってください。

I 次の文章を読んで、以下の問いに答えなさい。

現代世界には多くの国があり、世界は国家を単位として構成されている。国と国の境界線を国境と呼び、山脈や河川、湖沼、海洋などの自然の地形を利用した自然的国境と、緯線や経線、構造物などを利用した人為的国境がある。

国家は主権・領域・国民の三つの要素から成り立ち、そのうち領域は領土・領海・領空から成る。国連海洋法条約により、領海は海岸（低潮線に沿って設定される基線）から最大 **ア** 海里までの水域で、その外側の接続水域を含む排他的経済水域は、海岸から **イ** 海里までの水域である。水産資源や海底資源が豊富な大陸棚のある範囲は、排他的経済水域と必ずしも一致しない。

問1 文中の空欄 **ア** と **イ** の組み合わせとして最も適切なものを次の①～⑥の中から一つ選び、解答欄 **1** にマークしなさい。

	①	②	③	④	⑤	⑥
ア	12	12	24	24	36	36
イ	200	350	200	350	200	350

問2 下線部(a)に関連して、自然の地形を利用した国境と、それにより隔てられている国の組み合わせとして最も適切でないものを次の①～④の中から一つ選び、解答欄 **2** にマークしなさい。

	自然の地形	隔てられている国
①	アトラス山脈	チュニジアとリビア
②	アンデス山脈	アルゼンチンとチリ
③	アムール川・ハイロン川	ロシアと中国
④	リオグランデ川	アメリカ合衆国とメキシコ

問3 下線部(b)に関連して、緯線や経線を利用した国境と、それにより隔てられている国の組み合わせとして最も適切でないものを次の①～④の中から一つ選び、解答欄 **3** にマークしなさい。

	緯線, 経線	隔てられている国
①	北緯22度	エジプトとスーダン
②	北緯49度	アメリカ合衆国とカナダ
③	東経15度	エジプトとリビア
④	東経141度	インドネシアとパプアニューギニア

問4 下線部(c)に関連して、最も適切な説明を次の①～④の中から一つ選び、解答欄 **4** にマークしなさい。

- ① 領空は領土と領海の上空を指し、宇宙空間も含まれるため、外国に対する人工衛星の打ち上げ範囲の規制が認められている。
- ② 公海はいずれの国にも属さない海洋であるため、船舶の航行や航空機の飛行、漁獲の自由が認められている。
- ③ 排他的経済水域では、沿岸国の権利や安全を害さなければ、海底電線・パイプラインの敷設、海洋の科学的調査、漁獲を自由に行うことができる。
- ④ 領海の外側の接続水域では、沿岸国の権利や安全を害さなければ、海洋構築物の設置が認められている。

問5 下線部(d)に関連して、表1は国カ～コの国土面積と排他的経済水域の面積（領海を含む）を示している。国カ～コは、アメリカ合衆国、インドネシア、カナダ、ブラジル、メキシコのいずれかである（カナダは内水面を含む面積）。アメリカ合衆国とインドネシアとして最も適切なものを次の①～⑤の中から一つずつ選び、アメリカ合衆国については解答欄 **5** に、インドネシアについては解答欄 **6** にマークしなさい。

- ① カ ② キ ③ フ ④ ケ ⑤ コ

表1

※表1については著作権の関係により掲載できません。

(海上保安庁資料，データブック オブ・ザ・ワールド2025などにより作成)

問6 下線部(e)に関連して、世界の主な漁場に関する説明として最も適切でないものを次の①～④の中から一つ選び、解答欄 **7** にマークしなさい。

- ① 北西大西洋漁場には、グランドバンクやジョージバンクなどの浅堆が分布することに加え、メキシコ湾流とラブラドル海流が接触して潮境を形成している。主な漁獲物はタラであるが、ニシンやサバの漁獲量も多い。
- ② 北東大西洋漁場には、北海の大陸棚やドッガーバンク、グレートフィッシュャーバンクが分布することに加え、北大西洋海流と東グリーンランド海流が接触して潮境を形成している。ニシンの漁獲量が多い。
- ③ 北西太平洋漁場には、東シナ海の大陸棚が分布することに加え、黒潮と親潮、対馬海流とリマン海流が接触して潮境を形成している。漁獲物の種類・漁獲高ともに世界最大の漁場である。
- ④ 南東太平洋漁場には、ペルー（フンボルト）海流の南下にともない顕著な沿岸湧昇域が形成されている。海洋下層からの栄養塩類の供給により、アンチョビ（カタクチイワシ）の世界的な漁場となっている。

問7 日本の南端と東端に位置する島の名称と、属する都県の組み合わせとして最も適切なものを次の①～④の中から一つ選び、解答欄 **8** にマークしなさい。

	南端	東端
①	南鳥島（東京都）	沖ノ鳥島（東京都）
②	南鳥島（沖縄県）	沖ノ鳥島（静岡県）
③	沖ノ鳥島（東京都）	南鳥島（東京都）
④	沖ノ鳥島（沖縄県）	南鳥島（静岡県）

問8 図1の①～④のうち、日本の西端に位置する与那国島（沖縄県）の月合計日照時間の季節変化（1991～2020年平均値）として最も適切なものはどれか。次の①～④の中から一つ選び、解答欄 **9** にマークしなさい。日照時間とは、太陽が雲などに遮られることなく地表を照らした時間を指す。与那国島以外のグラフは、気象庁観測地点の札幌、銚子、新潟のいずれかである。

※図1については著作権の関係により掲載できません。

（気象庁資料より作成）

図1

Ⅱ 図2を見ながら、以下の問いに答えなさい。

※図2については著作権の関係により掲載できません。

図2

問1 図2には緯線・経線が10度ごとに引かれている。図2の北端と南端の緯度の組み合わせとして最も適切なものを次の①～④の中から一つ選び、解答欄

10 にマークしなさい。

- | | |
|--------------|---------------|
| ① 北緯40度と赤道 | ② 北緯30度と南緯10度 |
| ③ 北緯35度と南緯5度 | ④ 北緯25度と南緯15度 |

問2 図2中の灰色は7～8月の合計降水量が何mm以上の領域を表しているか(灰色の領域はClimatic Research Unitによる1961～1990年平均の月降水量に基づく)。最も適切なものを次の①～④の中から一つ選び、**解答欄 11** にマークしなさい。

- ① 100mm以上 ② 250mm以上 ③ 500mm以上 ④ 750mm以上

問3 図2中の地点サのケッペンの気候区分として最も適切なものを次の①～⑧の中から一つ選び、**解答欄 12** にマークしなさい。地点サの地点名はカオバン(標高244m)で、月平均気温と月降水量の平年値(1991～2020年。気象庁資料)をもとに判定したものとする。

- ① Af ② Am ③ Aw ④ BS
 ⑤ BW ⑥ Cfa ⑦ Cfb ⑧ Cw

問4 図2中のa～cは、それぞれ主要な河川の河口、山脈、海峡の位置を示す。a～cの河川、山脈、海峡の名称の組み合わせとして最も適切なものを次の①～⑥の中から一つ選び、**解答欄 13** にマークしなさい。

	①	②	③	④	⑤	⑥
a	メコン川	メコン川	チャオプラヤ川	チャオプラヤ川	ホン川	ホン川
b	アラカン山脈	アンナン山脈	パトカイ山脈	アラカン山脈	アンナン山脈	パトカイ山脈
c	ロンボク海峡	スンダ海峡	マラッカ海峡	スンダ海峡	マラッカ海峡	ロンボク海峡

問5 表2は、図2中の国の人口、一人当たり国民総所得、合計特殊出生率、老年人口率を示している。A～Fは図2中の国あ、う、え、か、き、くのいずれかである。BとEにあてはまる国として最も適切なものを次の①～⑥の中から一つずつ選び、Bについては解答欄 **14** に、Eについては解答欄 **15** にマークしなさい。

- ① あ ② う ③ え ④ か ⑤ き ⑥ く

表2

国	人口(千人) 2023年	1人当たり国民 総所得(ドル) 2022年	合計特殊 出生率 2022年	老年(65歳以上) 人口率(%) 2023年
A	281,190	4,580	2.15	7.0
B	114,891	3,950	2.73	5.3
C	100,352	4,020	1.94	8.6
D	71,702	7,240	1.32	14.7
E	54,134	1,280	2.13	7.1
F	35,126	11,830	1.79	7.5

(データブック オブ・ザ・ワールド2025より作成)

問6 表3は、図2中の国の多数派の宗教と旧宗主国及び独立年（1945年以降）を示している。G～Kは、図2中の国い、う、き、く、けのいずれかである。HとJにあてはまる国として最も適切なものを次の①～⑤の中から一つずつ選び、Hについては解答欄 **16** に、Jについては解答欄 **17** にマークしなさい。

- ① い ② う ③ き ④ く ⑤ け

表3

国	G	H	I	J	K
多数派の宗教	キリスト教	仏教	仏教	イスラーム	イスラーム
旧宗主国（独立年）	アメリカ合衆国 (1946)	フランス (1953)	イギリス (1948)	イギリス (1984)	オランダ (1945)

(データブック オブ・ザ・ワールド2025より作成)

問7 図2中の国い、お、か、き、くのうち国土に占める森林面積割合（2022年）が最小の国として最も適切なものを次の①～⑤の中から一つ選び、解答欄 **18** にマークしなさい。

- ① い ② お ③ か ④ き ⑤ く

問8 表4は、日本の主な輸入品LとMの輸入先及び国別金額割合（2023年）上位4位を示している。表4中のあ、う、えは、図2中の国あ、う、えと対応する。品目L、Mにあてはまる語句として最も適切なものを次の①～⑧の中から一つずつ選び、品目Lについては解答欄 **19** に、品目Mについては解答欄 **20** にマークしなさい。

- ① 半導体等製造装置 ② 衣類 ③ 果実
 ④ プラスチック製品 ⑤ 鶏肉 ⑥ 自動車の部分品
 ⑦ 石炭 ⑧ 電話機

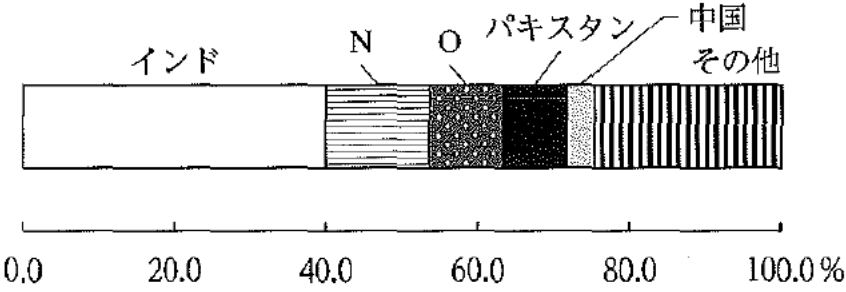
表4

品目L (%)		品目M (%)	
中国	45.0	中国	45.8
え	10.7	あ	17.5
あ	6.3	う	8.2
ドイツ	6.1	バングラデシュ	5.6

(日本国勢図会2025/26より作成)

問9 図2の地域では米の生産量が多く、輸出している国もある。図3は米の国別輸出量割合（精米換算。2022年）を示し、NとOには図2中の国あ、う、え、き、くのいずれかがあてはまる。NとOの組み合わせとして最も適切なものを次の①～⑧の中から一つ選び、解答欄 **21** にマークしなさい。

	①	②	③	④	⑤	⑥	⑦	⑧
N	あ	あ	う	う	え	え	き	き
O	う	く	あ	え	あ	く	う	え



(世界国勢図会2024/25より作成)

図3

問10 下の文(1)~(3)は、図2中の国あ、う、え、お、か、き、くのいずれかで発生した自然災害に関する文章である。文章と国名の組み合わせとして最も適切なものを次の①~⑥の中から一つ選び、解答欄 **22** にマークしなさい。

	①	②	③	④	⑤	⑥
(1)	あ	あ	き	き	く	く
(2)	え	く	か	え	お	き
(3)	か	お	う	お	え	う

- (1) この国の東側ではプレートが沈み込んでおり、地震と火山噴火の発生頻度が高い。特に1991年のピナトゥポ山の噴火は、20世紀最大規模であった。火砕流や火山泥流による被害を受けた人々の数は120万人に達した。IPCC（気候変動に関する政府間パネル）第5次報告書によると、大量の火山噴出物が成層圏まで達し、最大1年間にわたって世界の地上気温が約0.5℃低下した。
- (2) この国は、プレートの沈み込み帯に位置し、地震や津波、火山噴火によって甚大な被害を受けてきた。特に2004年12月に発生した地震はマグニチュード9.1の巨大地震で、地震に伴って生じた大津波による被害も合わせると死傷者は30万人を超える。エルニーニョ現象により異常な乾燥傾向が持続すると大規模な森林火災が生じることもある。
- (3) この国はサイクロンの上陸により甚大な被害を受けることがある。特に2008年5月のサイクロンによる死者は10万人を超えた。インド・オーストラリアプレートとユーラシアプレートの衝突境界に位置するため大規模な内陸地震も度々生じる。2025年3月にはこの国を南北に貫く断層の横ずれにより、マグニチュード7.7の地震が発生し、死者が3千人を超えるなどの甚大な被害が生じた（2025年4月現在）。自然災害に対する社会的脆弱性や国内の政情不安定により、隣国よりも自然災害による被害が大きくなることもある。

Ⅲ 次の文章を読んで、以下の問いに答えなさい。

地球上の水は海水と淡水に大別され、海水と大気中に存在する水を除いたものを陸水と呼ぶ。地球上の水の総量に占める陸水の割合は **タ** %ほどである。陸水のほとんどは淡水で、そのうち約 **チ** %が氷河として、約 **ツ** %が地下水として存在している（理科年表2022）。⁽¹⁾河川や湖沼などの地表水の占める割合は陸水の総量の1%にも満たない。

利用可能な淡水の量（水資源量）には地域差がある。水資源量は、大まかには各地域の年間降水量から年間蒸発散量を引いた値として考えられる。気候だけでなく人口も地域によって異なるため、⁽²⁾1人当たりの水資源量は地域によって異なり、様々な社会・経済的な問題が生じている。2015年の国連持続可能な開発サミットで示された「国際社会が2030年までに取り組むべき課題と持続可能な開発目標」にも⁽³⁾水資源に関する課題が含まれている。

人間が利用する水は⁽⁴⁾用水と呼ばれ、用水の使用形態により農業用水、工業用水、生活用水などに分類される。水資源の用途にも地域の地理的特徴が反映されている。

問1 文中の空欄 **タ** ，空欄 **チ** ，空欄 **ツ** にあてはまる数値の組み合わせとして最も適切なものを次の①～⑥の中から一つ選び、**23** にマークしなさい。

	①	②	③	④	⑤	⑥
タ	2.6	2.6	5.2	5.2	7.8	7.8
チ	56	76	56	76	56	76
ツ	43	23	43	23	43	23

問2 下線部(1)に関連する次の文を読んで、河川dの名称として最も適切なものを次の①～④の中から一つ選び、解答欄 **24** にマークしなさい。

アラル海に注いでいた河川dは、パミール高原を水源とする水量が豊富な内陸河川で、中下流域の国々で農業用水として使用されていた。しかし、1960年代以降に運河が建設されると、過度の水利用により河川dの流量は大きく減少し、アラル海の水域面積にも縮小傾向がみられるようになった。

- ① アムダリア川 ② インダス川 ③ タリム川 ④ ナイル川

問3 下線部(1)に関連して、ニジェール川（アフリカ）、ヴォルガ川（ロシア）、黄河（中国）、コロラド川（アメリカ合衆国）のうち、外来河川はいくつあるか。最も適切なものを次の①～⑤の中から一つ選び、解答欄 **25** にマークしなさい。

- ① 0 ② 1 ③ 2 ④ 3 ⑤ 全て

問4 下線部(2)に関連して、表5にいくつかの国の年間降水総量と水資源量を示す。国名ナ～ネはオーストラリア、中国、日本、ナイジェリアのいずれかである。オーストラリアとして最も適切なものを次の①～④の中から一つ選び、解答欄 **26** にマークしなさい。

- ① ナ ② ニ ③ ヌ ④ ネ

表5

※表5については著作権の関係により掲載できません。

(データブック オブ・ザ・ワールド2025より作成)

問5 下線部(3)に関連する次の文章を読んで、文中の空欄 **ハ**、**ヒ**、**フ** にあてはまる語句として最も適切なものを下の①～⑩の中から一つずつ選び、**ハ** については解答欄 **27** に、**ヒ** については解答欄 **28** に、**フ** については解答欄 **29** にそれぞれマークしなさい。

乾燥・半乾燥地域では、外来河川や地下水を利用した灌漑設備の普及が進んでいる。たとえばアメリカ合衆国の **ハ** では、地下水の散水や施肥などを行う **ヒ** という灌漑農法が利用されており、北アフリカでは **フ** という地下用水路が農業の成立に欠かせない。一方で、地下水の過剰なくみ上げなどにより、水資源の枯渇や土壌の塩性化が進むことで、砂漠化の拡大が懸念される。

- | | | |
|-------------|--------|------------|
| ① オアシス | ② カナート | ③ カレーズ |
| ④ グレートプレーンズ | ⑤ セラード | ⑥ センターピボット |
| ⑦ パンパ | ⑧ フォガラ | ⑨ ラグーン |
| ⑩ リャノ | | |

問6 下線部(4)に関連して、表6にいくつかの国の年間取水量と部門別取水量の割合を示す。国名マ～メはアメリカ合衆国、イギリス、インド、日本のいずれかである。ミとメの国名の組み合わせとして最も適切なものを次の①～⑥の中から一つ選び、解答欄 30 にマークしなさい。

	ミ	メ
①	イギリス	インド
②	イギリス	アメリカ合衆国
③	インド	イギリス
④	インド	日本
⑤	日本	アメリカ合衆国
⑥	日本	インド

表6

※表6については著作権の関係により掲載できません。

(データブック オブ・ザ・ワールド2025より作成)

問7 表7に、水力発電の割合が大きい国の発電電力量の内訳（2021年）を示す。国ラ～レはカナダ、ニュージーランド、ノルウェー、ブラジルのいずれかである。カナダとニュージーランドの組み合わせとして最も適切なものを次の①～⑥の中から一つ選び、解答欄 31 にマークしなさい。

	①	②	③	④	⑤	⑥
カナダ	リ	リ	ル	ル	レ	レ
ニュージーランド	ラ	ル	ラ	レ	ル	リ

表7

※表7については著作権の関係により掲載できません。

(世界国勢図会2024/25より作成)

Ⅳ 図4は、国土地理院発行の地形図「西津」(平成元年図式、平成18年発行)の一部を原寸で示したものである。図4を見ながら、問いに答えなさい。

※図4については著作権の関係により掲載できません。

図4

問1 図4の縮尺として最も適切なものを次の①～④の中から一つ選び、解答欄 **32** にマークしなさい。

- ① 10,000分の1
- ② 25,000分の1
- ③ 50,000分の1
- ④ 200,000分の1

問2 図4中のPの円内にある地図記号として最も適切なものを次の①～④の中から一つ選び、解答欄 **33** にマークしなさい。

- ① 工場
- ② 地方港
- ③ 電波塔
- ④ 灯台

問3 図4中のQの円内にある地図記号として最も適切なものを次の①～④の中から一つ選び、解答欄 **34** にマークしなさい。

- ① 果樹園
- ② 桑畑
- ③ 針葉樹林
- ④ 竹林

問4 次の図5は、図4中のR、S、T、Uのいずれかの地点付近から8月に撮影された写真である。およその撮影場所および方向を示す矢印として最も適切なものを次の①～④の中から一つ選び、解答欄 **35** にマークしなさい。

- ① R
- ② S
- ③ T
- ④ U

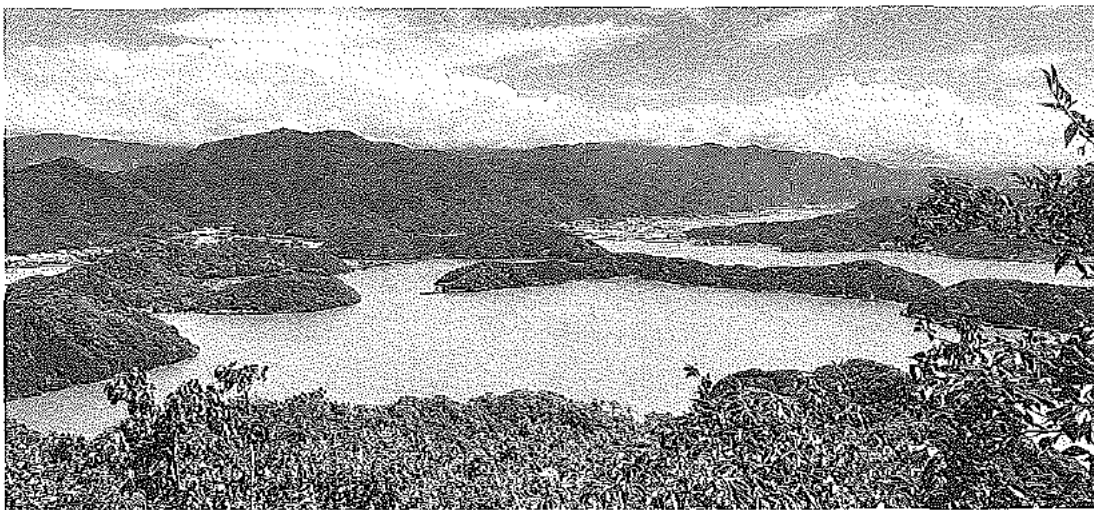


図5

問5 図4中の「きやま」駅から「みかた」駅までの直線距離として最も適切なものを次の①～⑤の中から一つ選び、解答欄 **36** にマークしなさい。

- ① 0.75km ② 1.5km ③ 3.0km ④ 6.0km ⑤ 12.0km

問6 図4に関して述べた文として最も適切でないものを次の①～⑤の中から一つ選び、解答欄 **37** にマークしなさい。

- ① 小浜線はJR線の単線で、盛土部もみられる。
② 「みかた」駅の南にある町役場を中心とする半径1.0kmの範囲内には、小・中学校が二つある。
③ 久々子湖は二つの町にまたがる湖で、北端には水上交通の発着場所がある。
④ 三方五湖の水面標高はいずれも0mであるが、読図の限り最も水深が深いのは日向湖である。
⑤ 円Pの南東に位置する松原には、海岸沿いに複数の水門が建設されている。

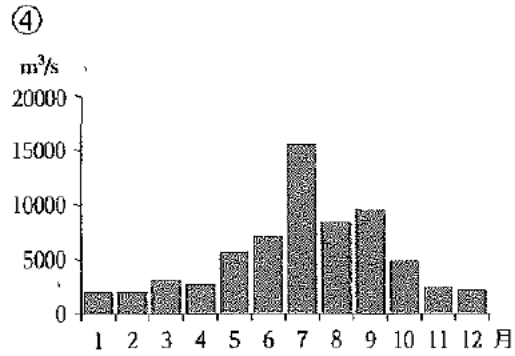
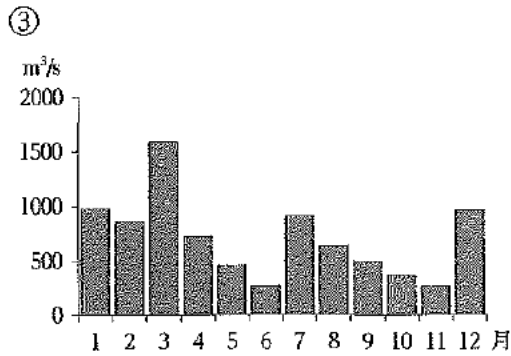
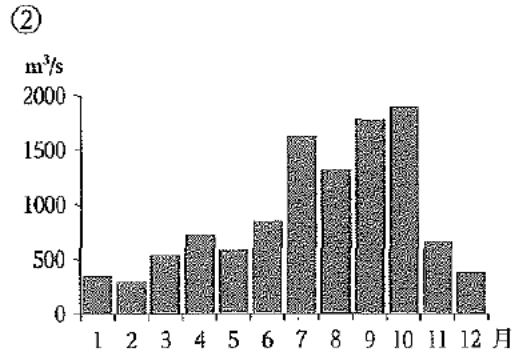
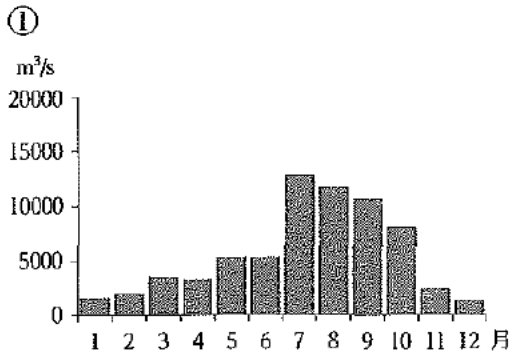
問7 図4の地域を含む県の水田比率（2023年）として最も適切なものを次の①～⑤の中から一つ選び、解答欄 **38** にマークしなさい。ただし、水田比率は耕地面積（田畑面積の合計）に対する割合である。

- ① 19.4% ② 37.7% ③ 48.9% ④ 78.7% ⑤ 90.7%

問8 図4の地域を含む県では、ある産業の製造品出荷額（2023年）が全国上位5位以内である（日本国勢図会2025/26）。その産業として最も適切なものを次の①～⑤の中から一つ選び、解答欄 **39** にマークしなさい。

- ① 食料品 ② 繊維工業 ③ 化学工業
④ 鉄鋼業 ⑤ 窯業・土石製品

問9 図6の①～④は、足羽川（天神橋，福井県），大淀川（柏田，宮崎県），熊野川（相賀，和歌山県），多摩川（石原，東京都）に位置する観測地点の月別河川流量（2018～2022年平均）である。縦軸の目盛はグラフによって異なる。図4が位置する地域のグラフとして最も適切なものを次の①～④の中から一つ選び、解答欄 **40** にマークしなさい。



(水文水質データベースより作成)

図6