

## 2026 (令和8) 年度入学試験問題

# 地 理

1. 試験開始の合図があるまで、この問題冊子の中を見てはいけません。
2. 試験時間は60分です。
3. この問題の本文は全部で24ページです。
4. 試験中に問題冊子の印刷不鮮明、ページの落丁・乱丁および解答用紙の汚れ等に気付いた場合は、手を挙げて監督者に知らせてください。
5. 解答は、設問に従って、該当する解答欄にマークしてください。なお、すべてマーク解答問題です。解答にあたっては、必ず黒の鉛筆またはシャープペンシルを使用してください。
6. 解答用紙に記入するときには、下記の点に注意してください。
  - (1) 氏名・受験番号を所定欄に記入し、該当するマーク欄を正確にマークすること。  
(機械処理上、非常に重要なので誤記のないよう注意してください。)
  - (2) 解答科目欄は、解答する科目を一つ選び科目の下のマーク欄を正確にマークすること。  
マークされていない場合または複数の科目にマークされている場合は、無効となります。
  - (3) 訂正する場合は、プラスチック消しゴムで完全に消してから改めて書き直すこと。
  - (4) 指定した解答欄以外および枠外の空白部分には何も書かないこと。
  - (5) 解答用紙は、折り曲げたり汚したりしないこと。
  - (6) 解答用紙の解答欄をマークするときは、次の(例)のようにマーク解答欄の番号をぬりつぶすこと。

(例) ③と解答する場合

マ ー ク 解 答 欄									
1	2	3	4	5	6	7	8	9	0
①	②	●	④	⑤	⑥	⑦	⑧	⑨	⑩

7. 問題冊子の余白等は適宜利用してかまいません。
8. 試験終了後、問題冊子は持ち帰ってください。



I 世界と日本の景観に関する以下の問いに答えなさい。

問1 図1 aと図1 bは、日本のある地方で撮影されたものである。図1 aはある作物の栽培施設の内部を、図1 bは図1 aの周辺を示している。図1 aでは、どのような作物が栽培されているか。次の①～④の中から最も適切なものを一つ選び、解答欄  にマークしなさい。

- ① ぶどう      ② さくらんぼ      ③ かき(柿)      ④ りんご



図1 a

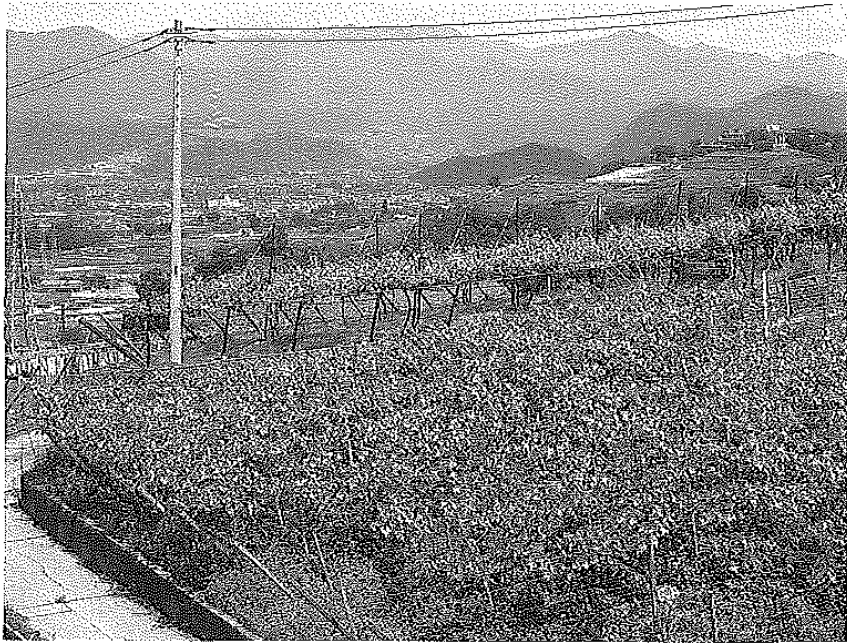


図1 b

問2 図2は、日本のある港で撮影されたものである。図2中の矢印が示す(あ)は、主に何を保管したり貯蔵したりする施設か。次の①～④の中から最も適切なものを一つ選び、解答欄 **2** にマークしなさい。

- ① 鉄鉱石      ② 液化天然ガス      ③ 原油      ④ 穀物や飼料

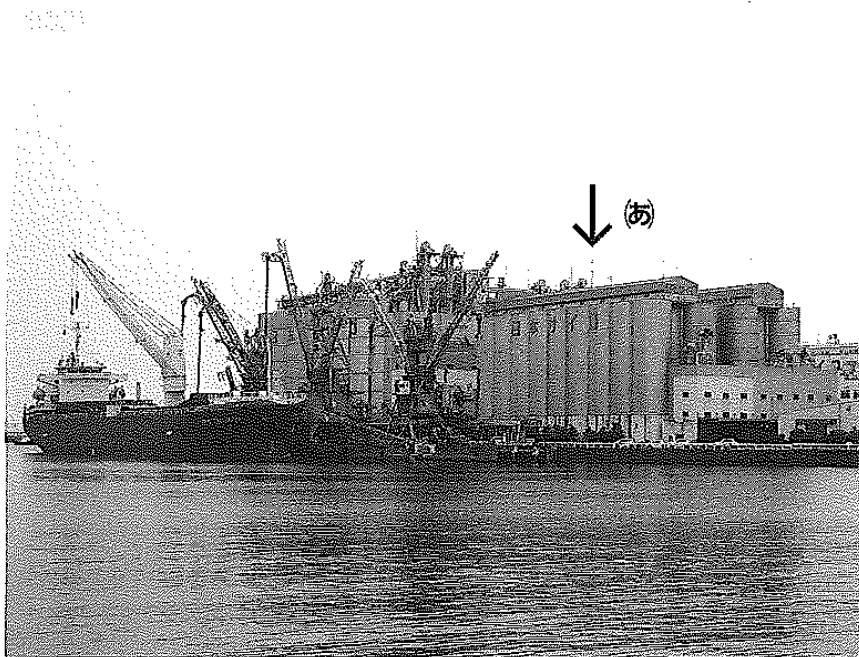


図2



問4 図4は、大学や研究機関に所属する地理学などの研究者たちにより世界のある場所で行われた、夏の学術調査の様子が撮影されたものである。図4から、どのような場所や環境が推測できるか。次の①～④の中から最も適切なものを一つ選び、解答欄 **4** にマークしなさい。

- ① キルギス共和国のテンジャン山脈において、モレーンの近くで暮らす牧民の家
- ② アメリカ合衆国・アラスカ州の太平洋岸において、砂嘴の近くで暮らすイヌイットの家
- ③ オーストラリアのノーザンテリトリー南部において、信仰の対象である岩の近くで暮らすアボリジニの家
- ④ モロッコのアトラス山脈北麓において、アドベの原料になる土石の丘の近くで暮らすハドゥー族の家

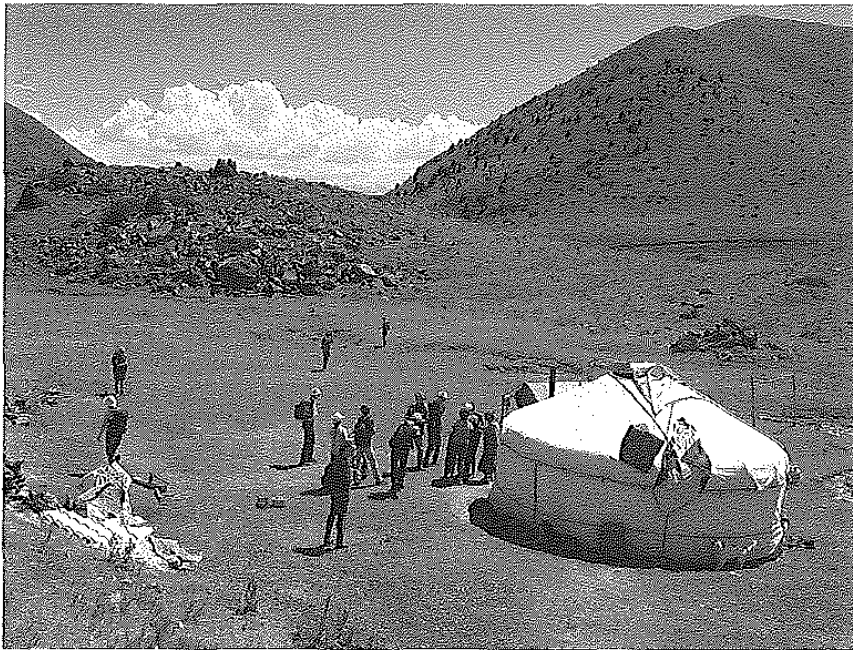


図4

問5 図5は、日本のある場所で撮影されたものである。図5の前景に見える池の周囲は、どのような植生帯に属しているか。次の①～④の中から最も適切なものを一つ選び、解答欄 **5** にマークしなさい。

- ① 高山帯 (ハイマツなど)
- ② 亜高山帯 (コメツガなど)
- ③ 山地帯 (ブナなど)
- ④ 低山帯 (スダジイなど)

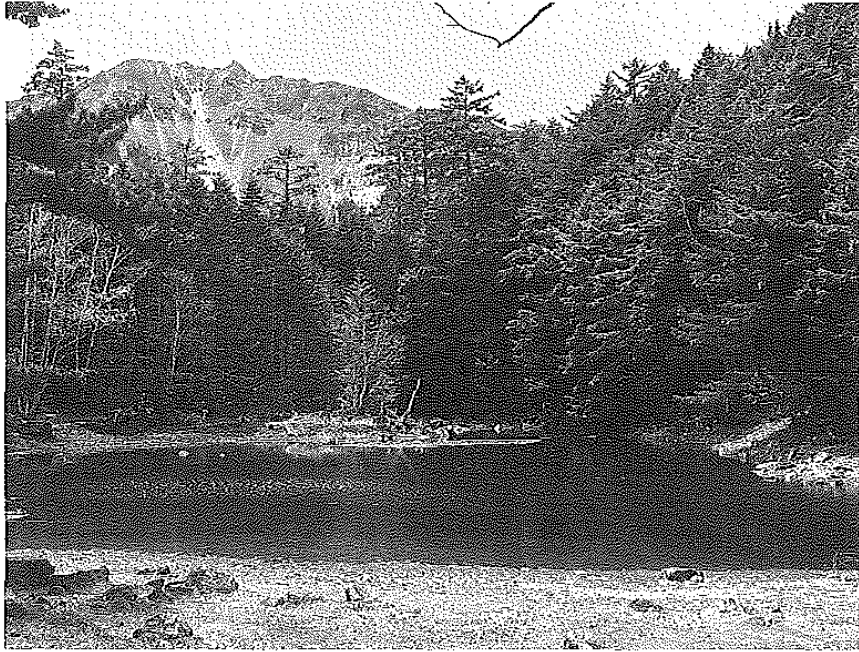


図5

問6 図6は、立地条件が類似している関東地方の集落（都市）の所在を示している。これはどのような集落（都市）か。次の①～④の中から最も適切なものを一つ選び、解答欄  にマークしなさい。

- ① 環濠集落      ② 丘上集落      ③ 谷口集落      ④ 納屋集落

※図6については著作権の関係により掲載できません。

（帝国書院『新詳地理探索』）

図6

問7 図7は、地理院地図（電子国土WEB）のウェブサイトに表示される、空中から地上を撮影した全国最新写真の一部である（原図はカラー）。図7は日本のどの地域か。次の①～④の中から最も適切なものを一つ選び、解答欄 **7** にマークしなさい。

- ① 富山県砺波市野村島付近                      ② 埼玉県狭山市堀兼付近  
③ 奈良県天理市吉田町付近                      ④ 秋田県大潟村東野付近

※図7については著作権の関係により掲載できません。

図7

II 次の図8を参照して、北米と南米の地理に関する以下の問いに答えなさい。

※図8については著作権の関係により掲載できません。

図8

問1 ロサンゼルス（カリフォルニア州）やその周辺地域は、これまで繰り返し強い地震に襲われてきた。例えば、1994年ノースリッジ地震では、数千人以上の死傷者が出た。これらの大地震をもたらした主な理由は何か。次の①～④の中から最も適切なものを一つ選び、解答欄 **8** にマークしなさい。

- ① 現在も活動するトランスフォーム断層が通過するため。
- ② 環太平洋火山帯に位置しており、地下のマグマが周期的に移動して火山性の地震を引き起こすため。
- ③ 東方における大陸プレートの沈み込みにより、内陸型の正断層が発達するため。
- ④ リフトとよばれる地溝帯が発達するため。

問2 北米の太平洋に面した大都市の観光資源にはどのようなものがあるか。次の①～④の中から最も適切な組み合わせを一つ選び、解答欄 **9** にマークしなさい。

	大都市	観光資源
①	シアトル	アメリカ合衆国国防総省本庁舎
②	サンフランシスコ	チャイナタウン
③	ポートランド	大型航空旅客機の組み立て工場
④	ヴァンクーヴァー	大規模なカルデラや間欠泉

問3 カナダ全体では住民のおよそ7割がイギリス系住民であるが、フランス系住民が8割程度を占める州もある。それはどこか。次の①～④の中から最も適切なものを一つ選び、解答欄 **10** にマークしなさい。

- ① ブリティッシュコロンビア州      ② オンタリオ州  
 ③ サスカチュワン州                      ④ ケベック州

問4 北米大陸は最終氷期に広大な大陸氷河（ローレンタイド氷床）に覆われていた。北米の現在の都市で、当時もこの大陸氷河に覆われなかったと考えられるのはどこか。次の①～④の中から最も適切なものを一つ選び、解答欄 **11** にマークしなさい。

- ① ダラス      ② オタワ      ③ シカゴ      ④ トロント

問5 アメリカ合衆国では地域ごとに特徴的な産業や人口の分布が見られる。図8に示す太い曲線で囲まれた範囲は、以前のとうもろこしの主要な生産地を示しているが、現在では様相が変化している。どのように様相が変化したか。次の①～④の中から最も適切なものを一つ選び、解答欄 **12** にマークしなさい。

- ① 東側へ西経75度付近まで拡大している。
- ② 西側へ西経100度付近まで拡大している。
- ③ 南側へ北緯30度付近まで拡大している。
- ④ 北東側へ北緯50度付近まで拡大している。

問6 北米では西経100度付近を境に、東側は湿潤、西側は乾燥した気候が卓越して農業などに影響を及ぼしている。西側ではケッペンの気候区分によるBS気候区やBW気候区が見られるが、このうちBS気候区はどのように分布しているか。次の①～④の中から最も適切なものを一つ選び、解答欄 **13** にマークしなさい。

- ① グレートプレーンズから北へ延び、カナダのアルバータ州北部（北緯60度前後）まで広がる。
- ② グレートプレーンズから北へ延び、モンタナ州からカナダのサスカチュワン州南部（北緯50度前後）まで広がる。
- ③ グレートプレーンズから北へ延び、コロラド州デンヴァー付近で東に広がり、さらにDf気候区の南限に沿ってミネソタ州ミネアポリス付近に達する。
- ④ BW気候区と平行して点状に現れ、BS気候区の分布もBW気候区の北限である北緯40度前後のコロラド州北部やワイオミング州南部までである。

問7 南米には火山列が発達する場所がある。それらのうち、おおむね国境と重なっているのはどこか。次の①～④の中から最も適切なものを一つ選び、解答欄 **14** にマークしなさい。

- ① チリとアルゼンチンの国境      ② ブラジルとウルグアイの国境  
③ パラグアイとボリビアの国境      ④ ベネズエラとガイアナの国境

問8 エクアドルの首都の約150km南南西には、同国最高峰の火山であるチンボラソ山（標高6261m；理科年表2025）がそびえる。この山の特性として正しいものはどれか。次の①～④の中から最も適切なものを一つ選び、解答欄 **15** にマークしなさい。

- ① 現在山頂は氷河に覆われていない。  
② 世界文化遺産のオウロ・プレット（古都）が山腹にある。  
③ 地球の中心と山頂との直線距離（地心距離）は、エベレスト（標高8848m）のそれよりも長い。  
④ 山頂付近を西経60度の経線が通過する。

問9 南米の首都における主要な産業や環境の特徴はどのようなものか。次の①～⑤の中から最も適切なものを一つ選び、解答欄 **16** にマークしなさい。

	首都	主要な産業や環境の特徴
①	サンティアゴ	太平洋の海岸地帯における、とうもろこし栽培の中心地。
②	リマ	海流の影響による乾燥気候に支えられたココやし栽培の中心地。
③	カラカス	石油の生産や精製を中心とした工業の中心地。
④	アスンシオン	軽飛行機やクルーズ船を利用して氷河やフィヨルドをめぐる観光の拠点。
⑤	ラパス	アンデス山脈の広大な平原に立地し、マンガン鉱の生産で近年人口が急増。

問10 15世紀以降、南米の各地はヨーロッパ諸国の植民地となり、独立後は旧宗主国の言語が公用語となった。それらはどのような状況にあるか。次の①～④の中から**最も不適切なもの**を一つ選び、解答欄 **17** にマークしなさい。

	国	公用語
①	ガイアナ	フランス語
②	ブラジル	ポルトガル語
③	コロンビア	スペイン語
④	スリナム	オランダ語

問11 チリとアルゼンチンの南部における自然環境や産業はどのような特徴を持つか。次の①～④の中から最も適切なものを一つ選び、解答欄 **18** にマークしなさい。

- ① 1年を通じて気候は温暖で、果樹園が多い。ぶどうの生産とワインの製造がさかんである。
- ② 1年を通じて風が強く、気温が低い場所が多い。美しい山岳景観が随所に見られ、観光資源となっているものもある。
- ③ 1年を通じて乾燥気候が卓越し、砂漠が見られる。塩湖や塩原も多く、近年は輸出用レアメタルの生産がさかんである。
- ④ 高緯度にあるが沖合の海流の影響で比較的暖かい。酪農がさかんで、外国資本による乳製品・肉製品の生産拠点が立地する。

問12 ブラジルの工業はどのような歴史や特徴を持つか。次の①～④の中から最も適切なものを一つ選び、解答欄 **19** にマークしなさい。

- ① マナオス（マナウス）周辺では近年、自動車製造技術を転用した鉄道車両の生産がさかんで、生産額が急激に伸びている。
- ② ベレンはコーヒー貿易で発展した都市で、現在は外国資本によるコーヒー豆の焙煎工場の建設が急ピッチで進んでいる。
- ③ リオデジャネイロの周辺には、石油精製や鉄鋼などの工業が集積し、原油や鉄鉱石のパイプラインも発達している。
- ④ ブラジリアでは、パソコンやタブレットの製造に関連した半導体産業が発展している。

問13 スペインの侵攻で消滅するまで、インカ帝国の勢力は現在のペルーやボリビア、エクアドルなどに及んでいた。インカの文明はどのような特徴を持っていたか。次の①～④の中から最も適切なものを一つ選び、解答欄 **20** にマークしなさい。

- ① 主にアマゾン川流域に勢力を広げ、熱帯雨林での農業や漁業を基盤とした。
- ② 太平洋沿いの臨海平野に主な都市を築き、灌漑農業と漁業を発展させた。
- ③ 文字を持たない一方、山地の斜面を段々畑にして灌漑を導入するなど農業技術の水準が高く、巨石の加工技術にも優れていた。
- ④ 石灰岩を多用した建築に長け、自然災害への備えとして石灰岩山地の地下に大神殿を作る技術力があつた。

問14 ブラジルのファベラや、ペルーのパリアーダはどのような特徴を持つ地区か。次の①～④の中から最も適切なものを一つ選び、解答欄 **21** にマークしなさい。

- ① 都市近郊の農村に多く、住民は河川や海岸に面した農地を不法に占拠して粗放的で非効率的な農業を営んでいる。
- ② 都市の高・中層ビルの空き部屋を親族が集まって借り、住民は道路清掃やゴミ収集などを自治体から請け負い生計を立てている。
- ③ 外国からの移民や難民の一時的な居住施設として都市近郊に整備され、政府や民間ボランティアによる監視が通年24時間続けられている。
- ④ 急傾斜地や氾濫原、砂丘など都市内外の土地条件の悪い場所に不法に建設され、上下水道設備が不十分な居住施設に住む貧困層が多い。

Ⅲ 次の図9 aと図9 bは、国土地理院が平成28年に発行した紙製の地形図の一部である（原寸；上が北）。図9 aと図9 bは南北方向に連続しているが、印刷の関係で分割しており、互いの範囲の一部が重複している。また出題の関係で地名などの一部を消している。図9 aと図9 bを読み、以下の問いに答えなさい。

※図9 a については著作権の関係により掲載できません。

※図9 bについては著作権の関係により掲載できません。

図9 b

問1 図中の鉄道では、磯崎駅と平磯駅の間はどのような状況にあるか。次の①～④の中から最も適切なものを一つ選び、解答欄 **22** にマークしなさい。

- ① 単線で地表に線路が敷かれている。
- ② 複線で地表に線路が敷かれている。
- ③ 単線で高架橋に線路が敷かれている。
- ④ 複線で高架橋に線路が敷かれている。

問2 図中の鉄道は阿字ヶ浦駅が終着（始発）駅となっているが、周辺の経済や開発などを総合的に考慮して路線を延伸する計画が持たれている。どのような延伸計画が予想されるか。次の①～④の中から最も適切なものを一つ選び、解答欄 **23** にマークしなさい。

- ① 駅の南側で栽培される農産品（じゃがいもなど）を輸送するため、南向きに直線で折り返してA付近まで延伸する。
- ② 水揚げされた魚類（かつお・まぐろなど）を輸送するため、北へ直進してB付近まで延伸する。
- ③ 海浜公園を訪れる観光客などの利便性を向上させるため、西へカーブして公園入口に近いC付近まで延伸する。
- ④ 大型土木建設機械を輸送するため、反時計回りに大きくカーブしてD付近まで延伸する。

問3 磯崎駅や殿山駅はどのような地形に設置されているか。次の①～④の中から最も適切なものを一つ選び、解答欄 **24** にマークしなさい。

- ① 火砕流堆積物を作る台地
- ② 海岸段丘の段丘面
- ③ ドリーネやウバーレの発達するカルスト台地
- ④ 旧河道や三日月湖が残る氾濫原



問8 図9 b中の矢印が示す(イ)は、どのような地図記号か。次の①～④の中から最も適切なものを一つ選び、解答欄 **29** にマークしなさい。


- ① 主曲線と主曲線間の補助曲線
- ② 計曲線と計曲線間の補助曲線
- ③ 主曲線と主曲線間の微地形曲線
- ④ 計曲線と計曲線間の微地形曲線

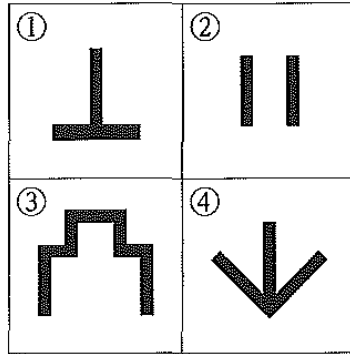
問9 図9 aと図9 bの原図となる地形図幅を参照したところ、用紙の余白に「西偏」と書かれた注記を見つけた。西偏とは何か。次の①～④の中から最も適切なものを一つ選び、解答欄 **30** にマークしなさい。

- ① この地域における太陽の南中方向と子午線とのずれ
- ② この地域における北極星の視準方位と真北とのずれ
- ③ この地域における磁北と真北とのずれ
- ④ この地域における世界測地系と日本測地系とのずれ

問10 阿字ヶ浦駅を中心とする半径700m程度の範囲では、読図の限りどのような景観が見られるか。次の①～④の中から最も適切なものを一つ選び、解答欄 **31** にマークしなさい。

- ① 鉄道の廃線跡を利用した幅員15mの道路が存在する。
- ② 周囲より標高がやや高い、広葉樹に覆われた細長い土地がある。
- ③ 電子基準点が存在する。
- ④ 閉じた凹地が存在する。

問11 図9 b中の  で囲まれた(う)では、かつてどのような土地利用がなされていたと推定されるか。土地利用をあらわす地図記号として、次の①～④の中から最も適切なものを一つ選び、解答欄 **32** にマークしなさい。



問12 図9 aの南に接する大洗港と北海道の苫小牧港とを結ぶ定期航路があり、大型フェリーが就航している(2025年7月現在)。この大型フェリーは一方の港を出発してから他方の港に到着するまで、平均速度がおよそ時速40kmとなるように運航されている。これに基づくと、大洗港と苫小牧港の間は何時間を要すると考えられるか。次の①～④の中から最も適切なものを一つ選び、解答欄 **33** にマークしなさい。

- ① 6時間前後
- ② 11時間前後
- ③ 19時間前後
- ④ 32時間前後

## IV 都市や環境に関する以下の問いに答えなさい。

問1 「都市のスポンジ化」とは、都市のどのような状況を表した語か。次の①～④の中から最も適切なものを一つ選び、解答欄 **34** にマークしなさい。

- ① 自治体の財政が悪化したため上水道・下水道施設の破損が相次ぎ、漏水で地盤が軟弱になりつつある都市。
- ② 外国人が経営する料理店や商店が増し、日本と外国の文化が混在するようになった都市。
- ③ 東日本太平洋沖地震のため地盤の液状化が発生し、地下に多くの空洞が形成された都市。
- ④ 空き家や空き店舗、空き地などが不規則に発生するようになった都市。

問2 発電所より標高の高い側と低い側にそれぞれ大きな貯水池を作り、電力需要の多い昼間は高い側から低い側へ水を落として発電し、電力需要の少ない夜間は余剰の電力を使って低い側に貯まった水を高い側に汲み上げる発電の方式を揚水式水力発電という。この発電方式の特徴は何か。次の①～④の中から最も適切なものを一つ選び、解答欄 **35** にマークしなさい。

- ① 貯水池に食用や飼料用の淡水魚を飼い、それを出荷することで電力会社の副収入にできる。
- ② 夜間に汲み上げた大量の水を位置エネルギーとみなせば、この方式は広い意味では蓄電施設と言える。
- ③ それぞれの貯水池を1回満水にすれば、数十年程度は補水することなく発電を持続できる節水型のインフラストラクチャーである。
- ④ 高低2つの貯水池と、それらの間に1つの発電所を建設するこの方式は設備の配置が単純なため、設備の建設や維持にかかるコストを低く抑えられる。

問3 パリ協定に関連したキーワードにはどのようなものがあるか。次の①～④の中から最も適切なものを一つ選び、解答欄 **36** にマークしなさい。

	キーワード
①	2015年, 国連, COP21, 温室効果ガス
②	2000年, オゾンホール, 気候変動, 米国の離脱
③	1992年, 欧州連合, PM2.5, UNCED
④	2010年, 海洋汚染, 生物多様性の保全, 干ばつ

問4 温暖化により各地の氷河が後退している。特に、谷を埋める氷河が後退した後に出現するカールは、どのような特徴をもつ地形か。次の①～④の中から最も適切なものを一つ選び、解答欄 **37** にマークしなさい。

- ① 氷河の侵食作用でできる椀状の丸みを持つ地形。
- ② 氷河の侵食作用でできる堤防状の高まりを持つ地形。
- ③ 氷河の堆積作用でできる椀状の丸みを持つ地形。
- ④ 氷河の堆積作用でできる堤防状の高まりを持つ地形。

問5 省エネルギーを推進する日本では、水素の化学反応で発電した電気を使って駆動する燃料電池車が市販されている。燃料電池車や燃料電池の特徴は何か。次の①～④の中から最も適切なものを一つ選び、解答欄 **38** にマークしなさい。

- ① 水素は無限の資源であり国の補助金も加えれば燃料（水素）を実質無料で買える反面、燃料電池車本体はきわめて高価である。
- ② 燃料電池車用の燃料（水素）は海水を電気分解して製造されており、日本では複数のベンチャー企業が全国に合計70か所以上の工場を稼働させている。
- ③ 燃料電池車は走行時に二酸化炭素を排出しないが、現時点では車両と燃料（水素）のいずれも、製造過程で多量の電力を消費して二酸化炭素を排出する側面がある。
- ④ 燃料電池車は燃料（水素）の化学反应用到に非常に高価な希金属を使うことから、現時点では2人乗り普通乗用車が日本でのサイズの上限である。

問6 災害対策や地域活性化、インフラストラクチャーの整備などを目的として、各地で都市の再開発が進んでいる。日本の「さいたま新都心」や「汐留シオサイト」、「神戸ハーバーランド」は、主にどのような土地利用だった場所の跡地を再開発したものか。次の①～④の中から最も適切なものを一つ選び、解答欄 **39** にマークしなさい。

- ① 航空関係（滑走路や格納庫、ターミナルビルなど）
- ② 防衛関係（大型レーダーサイトや駐とん地、弾薬庫など）
- ③ 電力関係（原子力発電所や火力発電所、大規模変電所など）
- ④ 鉄道関係（操車場や修理工場、駅など）

問7 政府から独立して設立された非営利民間協力組織は、どのような英語の略号で表記されるか。次の①～⑥の中から最も適切なものを一つ選び、解答欄 **40** にマークしなさい。

- ① ODA    ② NGO    ③ NCA    ④ JICA    ⑤ NFL    ⑥ OCAT