

2026 (令和8) 年度入学試験問題

日 本 史

1. 試験開始の合図があるまで、この問題冊子の中を見てはいけません。
2. 試験時間は60分です。
3. この問題の本文は全部で26ページです。
4. 試験中に問題冊子の印刷不鮮明、ページの落丁・乱丁および解答用紙の汚れ等に気付いた場合は、手を挙げて監督者に知らせてください。
5. 解答は、設問に従って、該当する解答欄にマークしてください。なお、すべてマーク解答問題です。解答にあたっては、必ず黒の鉛筆またはシャープペンシルを使用してください。
6. 解答用紙に記入するときには、下記の点に注意してください。
  - (1) 氏名・受験番号を所定欄に記入し、該当するマーク欄を正確にマークすること。  
(機械処理上、非常に重要なので誤記のないよう注意してください。)
  - (2) 解答科目欄は、解答する科目を一つ選び科目の下のマーク欄を正確にマークすること。  
マークされていない場合または複数の科目にマークされている場合は、無効となります。
  - (3) 訂正する場合は、プラスチック消しゴムで完全に消してから改めて書き直すこと。
  - (4) 指定した解答欄以外および枠外の空白部分には何も書かないこと。
  - (5) 解答用紙は、折り曲げたり汚したりしないこと。
  - (6) 解答用紙の解答欄をマークするときは、次の(例)のようにマーク解答欄の番号をぬりつぶすこと。

(例) ③と解答する場合

マ ー ク 解 答 欄									
1	2	3	4	5	6	7	8	9	0
①	②	●	④	⑤	⑥	⑦	⑧	⑨	⑩

7. 問題冊子の余白等は適宜利用してかまいません。
8. 試験終了後、問題冊子は持ち帰ってください。



I 次のA～Cの文章を読んで、各設問に答えなさい。

A 高校の歴史研究部の活動で、部員の生徒A・生徒Bは日本の世界遺産に興味をもち、顧問の先生から「北海道・北東北の縄文遺跡群」の説明を受けるとともに、実際に調べたり、関連する図を参照したりして当時の生活や交易、信仰・風習について考えてみた。

生徒 A：縄文時代はどのような暮らしをしていたのでしょうか。当時の日本列島には文字による史料が残されていない時代ですが、どうやって当時のことがわかるのでしょうか。

顧問の先生：2021年に登録された世界遺産として「北海道・北東北の縄文遺跡群」がありますね。そこでは当地における縄文時代の狩猟・採集・漁労といった定住生活の様子がうかがえる集落や貝塚、さらには墓地や環状列石などが見つかっています。

生徒 B：青森県三内丸山遺跡は大規模な集落遺跡として有名ですね。多くの竪穴住居跡や掘立柱建物跡、墓地などが見つかっていますね。出土遺物には大量の土器や石器、骨角器などの道具類、そのほかに土偶や石棒などもありますね。

顧問の先生：縄文時代に関する書籍には、縄文時代の交易を示す図が掲載されています（次のページ掲載の図を参照）。文字による記録などがない時代ですが、遺跡から出土した遺物の分布からは、このような交易の実態をうかがうことができるのですね。

生徒 A：秋田県大湯環状列石も興味深いですね。いったい何のためにこのような構造物をつくったのでしょうか。

生徒 B：お墓か、あるいは何か祈りを捧げる場所なのかもしれませんね。

顧問の先生：いずれにしても縄文時代の信仰や風習などをうかがうことができますね。こうした構造物は当時の精神文化を探る重要な痕跡といえます。

※図については著作権の関係により掲載できません。

#### 図 縄文時代の交易

〔設問1〕 下線部(a)に関連して、縄文時代の道具について述べた文として最も適切なものを、次の①～④のうちから一つ選び、解答欄  にマークしなさい。

- ① 縄文土器は薄手で硬く、煮炊き用の甕や貯蔵用の壺が多い。
- ② 石器は大陸系磨製石器が多い。
- ③ 骨角器は主に動物の骨や角・牙でつくった釣針や銚などの漁労具である。
- ④ 縄文時代の矢には鉄製の鏃が用いられた。

〔設問2〕 下線部(b)に関連して、縄文時代の土偶や石棒に関して述べた次の文 a～d について、正しいものの組み合わせとして最も適切なものを、下の①～⑥のうちから一つ選び、解答欄  にマークしなさい。

- a 土偶の大半は男性をかたどったものである。
- b 石棒は主に狩猟具として用いられたものである。
- c 土偶は腹部に妊娠を表現したものが多い。
- d 石棒は男性の生殖器を表現したものである。

- ① a・b    ② a・c    ③ a・d
- ④ b・c    ⑤ b・d    ⑥ c・d

〔設問3〕 下線部(c)および図に関連して、縄文時代の交易に関して述べた次の文 X・Y について、その正誤の組み合わせとして最も適切なものを、下の①～④のうちから一つ選び、解答欄  にマークしなさい。

X 出土した黒曜石の分布から近隣の集落を越えた集団とも交易がおこなわれていたことがわかる。

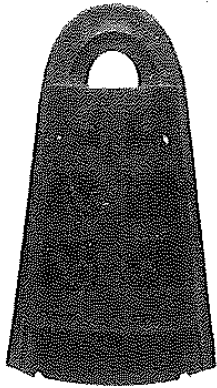
Y サヌカイトは青森県で多く産出され、交易がおこなわれた石材である。

- ① X－正 Y－正    ② X－正 Y－誤
- ③ X－誤 Y－正    ④ X－誤 Y－誤

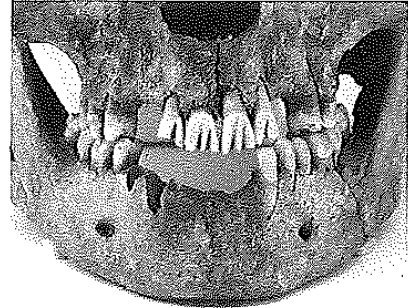
〔設問4〕 図中の空欄  に入る語として最も適切なものを、次の①～④のうちから一つ選び、解答欄  にマークしなさい。

- ① 銀    ② 水晶    ③ 銅    ④ ヒスイ

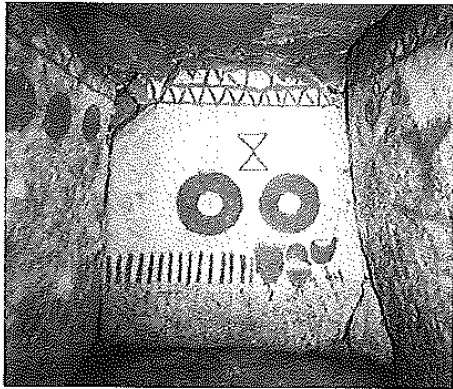
〔設問5〕 下線部(d)について、縄文時代の資料として最も適切なものを、次の写真①～④のうちから一つ選び、解答欄 **5** にマークしなさい。



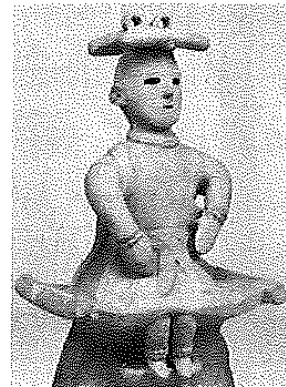
①



②



③



④

B 生徒C・生徒Dは日本史探究の授業で学んだ世界遺産「百舌鳥・古市古墳群—古代日本の墳墓群—」に興味をもち調べた。さらに、これらの古墳群が造営された倭の五王の時代における日本列島と東アジアの国際情勢を考えワークシートを作成した。

## ワークシート

世界遺産「百舌鳥・古市古墳群—古代日本の墳墓群—」と倭の五王の時代について

■百舌鳥・古市古墳群の特徴

- ・ 4世紀後半から5世紀後半にかけて、大阪湾に接する平野に巨大な前方後円墳をはじめとする様々な形・規模の古墳が造営された。
- ・ 大阪府堺市に所在する百舌鳥古墳群には、日本列島で第1位の規模をもつ **イ** 古墳、大阪府羽曳野市から藤井寺市にかけて所在する古市古墳群にはこれに次ぐ第2位の規模をもつ **ウ** 古墳が含まれる。
- ・ 墳丘の長さが400mをこえる最大規模の前方後円墳が造営されており、これらは5世紀代を中心とするヤマト政権の大王の墓と考えられている。

■東アジア諸国との交渉

- ・ 百舌鳥・古市古墳群のうち、特に400mをこえる規模の前方後円墳の被葬者としては、倭の五王のいずれかが該当する可能性がある。
- ・ 『宋書』倭国伝に書かれた「倭王 **エ** の上表文」は、 **エ** が中国の南朝<sup>(e)</sup> に送った文書であるが、その内容から 5世紀にヤマト政権が勢力圏を日本列島の東西に大きく広げていたことがわかる<sup>(f)</sup>。
- ・ 当時の倭は、冊封を求めて中国の南朝にあいついで朝貢し、倭国王の地位を承認してもらおうとともに、朝鮮半島南部への影響力を示す称号を求めていた。

■気づいた点・課題点

- ・ 当時の中国や朝鮮半島との交流は、日本列島の国家形成の歴史に大きな影響を及ぼしたことがわかった。
- ・ ほかに、古墳時代に関連する世界遺産として、「『神宿る島』宗像・沖ノ島と関連遺産群」があることを知った。沖ノ島は4世紀後半から9世紀にわたって多種多様な祭器の奉獻が続けられ、日本列島と朝鮮半島のあいだの 海上交通の安全を祈る国家的な祭祀<sup>(g)</sup>がおこなわれたと考えられている。

〔設問6〕 空欄 **イ** , **ウ** に入る語の組み合わせとして最も適切なものを、次の①～⑥のうちから一つ選び、解答欄 **6** にマークしなさい。

- |              |            |
|--------------|------------|
| ① イ 菅田御廟山    | ウ 箸墓       |
| ② イ 菅田御廟山    | ウ 大仙陵 (大山) |
| ③ イ 箸墓       | ウ 菅田御廟山    |
| ④ イ 箸墓       | ウ 大仙陵 (大山) |
| ⑤ イ 大仙陵 (大山) | ウ 箸墓       |
| ⑥ イ 大仙陵 (大山) | ウ 菅田御廟山    |

〔設問7〕 下線部(e)に関連して、5世紀における中国の南朝に関して述べた文として最も適切なものを、次の①～④のうちから一つ選び、解答欄 **7** にマークしなさい。

- ① 後漢が滅亡すると、南朝・北朝に分裂した。
- ② 南朝では馬韓・弁韓・辰韓の3国が分裂した。
- ③ 南朝では宋・斉・梁・陳の4国が興亡した。
- ④ 南朝では五胡十六国を統一して隋が建国された。

〔設問8〕 空欄 **エ** に入る語として最も適切なものを、次の①～④のうちから一つ選び、解答欄 **8** にマークしなさい。

- ① 興    ② 濟    ③ 武    ④ 讚

〔設問9〕 下線部(f)に関連して、5世紀におけるヤマト政権の勢力の拡大をうかがわせる資料として最も適切なものを、次の①～④のうちから一つ選び、解答欄 **9** にマークしなさい。

- |              |               |
|--------------|---------------|
| ① 石上神宮七支刀    | ② 漢委奴国王印 (金印) |
| ③ 岡田山1号墳出土大刀 | ④ 稻荷山古墳出土鉄剣   |

[設問10] 下線部(g)に関連して、古墳時代の信仰に関して述べた文として最も適切なものを、次の①～④のうちから一つ選び、解答欄 **10** にマークしなさい。

- ① 春に穀物の豊作を神に祈る新嘗祭（新嘗の祭り）をおこなった。
- ② 円錐形の整った山や川・巨岩・巨木などを神のやどる所と考え、祭祀をおこなう対象とした。
- ③ 熱湯に手を入れさせて、手がただれるかどうかで真偽を確かめる太占の法がおこなわれた。
- ④ 災いを避け、幸福を追求する加持祈禱がおこなわれた。

C 生徒E・生徒Fは日本史探究の授業で学び始めた飛鳥文化に興味をもち、特に法隆寺に関して調べた。

生徒E：法隆寺（斑鳩寺）は世界遺産「法隆寺地域の仏教建造物」として1993年に登録されていますね。

生徒F：厩戸王（厩戸皇子・聖徳太子）が創建したとされますが、厩戸王は他に 四天王寺 も創建していますね。

生徒E：『日本書紀』には670年に法隆寺が焼失した記事がありますが、これをめぐって法隆寺の再建・非再建論争があったみたいですね。発掘調査の結果、焼失した後、再建されたことがわかったようです。

生徒F：法隆寺には仏像もたくさんありますね。法隆寺金堂釈迦三尊像 は有名です。

生徒E：もうこのころには、古墳時代の象徴ともいえる前方後円墳は衰退してしまっているのでしょうか。

生徒F：このように 推古朝の仏教興隆政策 によって、それ以降、寺院が本格的に 建立されるようになると、寺院が古墳にかわって権威を示すものになっていく のですね。

〔設問11〕 下線部(h)に関連して、四天王寺式の伽藍配置に関して述べた文として最も適切なものを、次の①～④のうちから一つ選び、解答欄 **11** にマークしなさい。

- ① 中央に金堂，南に東西両塔が建つ伽藍配置である。
- ② 金堂の前に塔を建てて南北一直線に配する伽藍配置である。
- ③ 塔を囲んで3つの金堂が建つ伽藍配置である。
- ④ 西に塔，東に金堂が建つ伽藍配置である。

〔設問12〕 下線部(i)をつくった人物として最も適切なものを、次の①～④のうちから一つ選び、解答欄 **12** にマークしなさい。

- ① 観勒      ② 運慶
- ③ 曇徴      ④ 鞍作鳥（止利仏師）

〔設問13〕 下線部(j)に関連して、推古朝の時期に完成した寺院として最も適切なものを、次の①～④のうちから一つ選び、解答欄 **13** にマークしなさい。

- ① 百濟大寺                      ② 薬師寺
- ③ 飛鳥寺（法興寺）          ④ 山田寺

〔設問14〕 下線部(k)に関連して、寺院建立が本格化して以降、すなわち7世紀以降に築造された古墳として最も適切なものを、次の①～④のうちから一つ選び、解答欄 **14** にマークしなさい。

- ① 高松塚古墳                  ② 造山古墳
- ③ 江田船山古墳              ④ 岩戸山古墳

II 次のA, Bの文章を読んで、各設問に答えなさい。

A 14世紀の初めに大覚寺統から即位した後醍醐天皇は、政治に強い意欲を示した。一方鎌倉幕府は、得宗の (a) ア による専制が反発をまねいて、御家人の信頼を失っていた。幕府の動揺をみて、公家や寺社は政治の実権を朝廷にとりもどそうと考えるようになった。後醍醐天皇による2度の討幕計画は失敗し、天皇はとらえられて隠岐に流されたが、畿内近国を中心に倒幕の機運がひろがり、河内では楠木正成、吉野では イ が兵をあげて反幕勢力の結集をはかった。畿内近国の悪党や土豪武士らのなかにもこれに呼応するものが出て、幕府を悩ませた。こうした情勢をみて、後醍醐天皇はひそかに隠岐を脱出した。幕府は大軍を派遣して、この内乱を鎮圧しようとしたが、足利高氏（のち尊氏）が途中で天皇側に寝返って ウ を攻め落としたため、大勢は一変した。同じころ関東では、 エ が鎌倉を攻略した。こうして約150年間つづいた鎌倉幕府は滅亡した。(b)

後醍醐天皇は京都へもどって、みずからが政治を行う親政の体制をととのえた。この政治は、「建武の新政」とよばれる。後醍醐天皇は、すべての権限が天皇に集中する独裁体制の樹立をめざしたが、現実には天皇の力だけではおさめきれず、(c) 中央には政務を担う諸機関を設置し、諸国には国司と守護を併置した。また、東北・関東地方には、それぞれ陸奥将軍府・鎌倉将軍府において、皇子を派遣した。

天皇中心の新政は、家格や慣例を無視した人事が貴族層の不满をかい、所領政策の失敗や恩賞の不公平が武士層の動揺と反発を招くなど、多くの不满と抵抗を引き起こした。新政に対する武士の不满が高まるなかで、(d) 北条氏の残党が鎌倉に攻めこんだ。武家政治の再興をめざしていた足利尊氏は、これを鎮圧し、新政権に反旗をひるがえした。新政に不满をいだく武士を集めて京都に攻めのぼった尊氏は、一度は敗れて九州にのがれたが、再挙して京都を制圧し、持明院統の光明天皇を立てた。一方、後醍醐天皇は、京都を脱出して吉野にたてこもって、依然として天皇の地位にあると主張した。ここに二人の天皇が出現し、(e) 京都の北朝と吉野の南朝の二つの朝廷が、対立することになった。

〔設問1〕 下線部(a)に関連して述べた文として最も適切なものを、次の①～④のうちから一つ選び、解答欄 **15** にマークしなさい。

- ① 後堀河天皇の皇子である後深草天皇から発した皇統である。
- ② 後堀河天皇の皇子である龜山天皇から発した皇統である。
- ③ 後嵯峨天皇の皇子である後深草天皇から発した皇統である。
- ④ 後嵯峨天皇の皇子である龜山天皇から発した皇統である。

〔設問2〕 空欄 **ア** , **イ** に入る語の組み合わせとして最も適切なものを、次の①～④のうちから一つ選び、解答欄 **16** にマークしなさい。

- ① ア 北条時頼      イ 護良親王
- ② ア 北条時頼      イ 宗尊親王
- ③ ア 北条高時      イ 護良親王
- ④ ア 北条高時      イ 宗尊親王

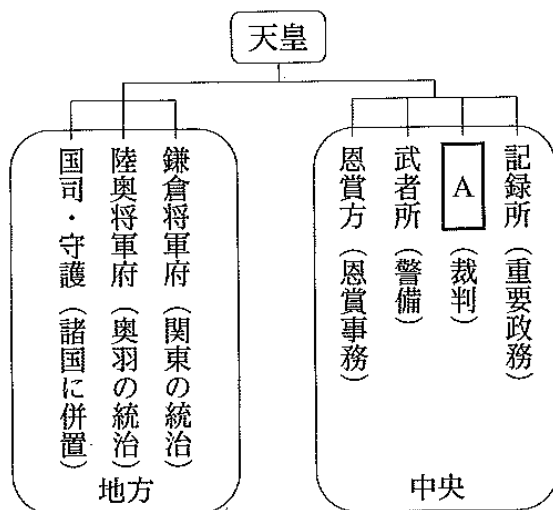
〔設問3〕 空欄 **ウ** , **エ** に入る語の組み合わせとして最も適切なものを、次の①～④のうちから一つ選び、解答欄 **17** にマークしなさい。

- ① ウ 六波羅探題      エ 三浦泰村
- ② ウ 六波羅探題      エ 新田義貞
- ③ ウ 鎮西探題      エ 三浦泰村
- ④ ウ 鎮西探題      エ 新田義貞

〔設問4〕 下線部(b)に関連して、鎌倉時代の文化について述べた文として最も適切なものを、次の①～④のうちから一つ選び、解答欄 **18** にマークしなさい。

- ① 庶民に愛好された芸能として、幸若舞・古浄瑠璃・小歌などがあった。
- ② 雪舟が禅画の制約を超えた日本的な水墨画様式を創造した。
- ③ 後鳥羽上皇の命で『新古今和歌集』が編さんされた。
- ④ 小野道風・藤原佐理・藤原行成の三跡（蹟）と呼ばれる、書の名手が現れた。

〔設問5〕 下線部(c)に関して、建武政権の職制を表した下の図の **A** に入る語として最も適切なものを、次の①～④のうちから一つ選び、解答欄 **19** にマークしなさい。



- ① 大目付
- ② 引付
- ③ 問注所
- ④ 雑訴決断所

〔設問6〕 下線部(d)について述べた文として最も適切なものを、次の①～④のうちから一つ選び、解答欄 **20** にマークしなさい。

- ① 北条時行が反乱を起こした中先代の乱のことである。
- ② 北条重時が反乱を起こした享徳の乱のことである。
- ③ 北条時行が反乱を起こした享徳の乱のことである。
- ④ 北条重時が反乱を起こした中先代の乱のことである。

〔設問7〕 下線部(e)に関して述べた文として最も適切なものを、次の①～④のうちから一つ選び、解答欄 **21** にマークしなさい。

- ① 南朝側は、公家の高師直が中心となって北朝側と抗戦を続けた。
- ② 南朝の後醍醐天皇は、当面の政治方針を明らかにした建武式目を定めた。
- ③ 北朝側は、足利尊氏が弟の直義と政務を分担して政治をおこなった。
- ④ 北朝の北畠親房は、南朝側と交渉して南北朝の合体を実現した。

B 3代将軍足利義満のころには、室町幕府の体制は安定した状態となった。幕府の機構は、鎌倉幕府にほぼなろうものであったが、執権・連署にかわって管領(g)がおかれた。管領は将軍を補佐する中心的な職であり、中央諸機関を統括するとともに、諸国の守護に対して将軍の命令を伝達した。また、関東には鎌倉府がおかれ、その長官（鎌倉公方）として足利尊氏の子である基氏が派遣され、その職は基氏の子孫によって世襲された。

室町幕府がその権力を確立していく頃、中国では、朱元璋が元の支配を排して、漢民族の王朝である明を建国した。明は周辺のアジア諸国に朝貢を求め、日本にも入貢をうながし、倭寇の取り締まりを要求した。足利義満は、明に使者を派遣して国交をひらき、日明貿易が開始された。朝鮮半島では、李成桂が高麗をほろぼして朝鮮を建てた。朝鮮は日本に対して通交と倭寇の禁止を求め、足利義満もこれに応じたため、両国の間に国交がひらかれた。日朝貿易(i)は西国の守護や国人、博多の商人などが参加してさかんにおこなわれた。琉球で

は各地の首長である按司がグスクを拠点として勢力を広げていたが、琉球王国<sup>(j)</sup>が建てられ、明や日本などと国交を結ぶとともに、海外貿易をさかんにおこなった。蝦夷地<sup>(k)</sup>では、古くからアイヌが住み、漁業や狩猟の生活を送るとともに、本州から進出した和人との間で交易をおこなった。

6代将軍 **オ** は、将軍権力の強化をねらって専制的な政治をおこなったが、その強硬策に反感をもつ播磨の守護 **カ** により殺害された（嘉吉の変（乱））。**カ** はまもなく幕府勢に滅ぼされたが、これ以降、将軍の権威は大きく揺らぎ、将軍権力の弱体化にともなって、有力守護家や将軍家にあいついで内紛がおこった。

〔設問 8〕 下線部(f)に関連して、3代将軍足利義満の時代以降の出来事に関して述べた次の文 i ~ iii について、古いものから年代順に正しく配列したものを、下の①~⑥のうちから一つ選び、解答欄 **22** にマークしなさい。

- i 大内義弘が鎌倉公方足利満兼らと呼応して和泉国堺で反乱を起こしたが、討伐を受け、敗死した。
- ii 山名氏清が京都に兵を進めたが滅ぼされた。
- iii 前関東管領上杉禅秀が、鎌倉府の内紛に乗じて反乱を起こしたが鎮圧された。

- ① i - ii - iii      ② i - iii - ii      ③ ii - i - iii
- ④ ii - iii - i      ⑤ iii - i - ii      ⑥ iii - ii - i

〔設問 9〕 下線部(g)について述べた文として最も適切なものを、次の①~④のうちから一つ選び、解答欄 **23** にマークしなさい。

- ① 細川氏、斯波氏、畠山氏の中から任命された。
- ② 細川氏、大内氏、畠山氏の中から任命された。
- ③ 大内氏、細川氏、斯波氏の中から任命された。
- ④ 畠山氏、斯波氏、大内氏の中から任命された。

〔設問10〕 下線部(h)に関連して述べた文として最も適切なものを、次の①～④のうちから一つ選び、解答欄 **24** にマークしなさい。

- ① 日明貿易は、10代将軍足利義昭が朝貢形式を不服として一時中断された。
- ② 遣明船には、明の皇帝が発行する解由状をたずさえることが義務付けられていた。
- ③ 15世紀後半には、幕府の衰退にともない貿易の実権は堺商人の肥富の手に移った。
- ④ 足利義満は明の皇帝から、「日本国王源道義」宛の返書と明の暦を与えられた。

〔設問11〕 下線部(i)に関して述べた次の文 a～d について、正しいものの組み合わせとして最も適切なものを、下の①～⑥のうちから一つ選び、解答欄 **25** にマークしなさい。

- a 朝鮮軍が大挙して、倭寇の本拠地とみなした対馬を襲撃したことにより、貿易は一時中断した。
- b 朝鮮は、富山浦・乃而浦・塩浦の3港（三浦）を開いた。
- c 朝鮮の寧波に住む日本人が暴動を起こしたため、貿易は急速に衰えていった。
- d 幕府は糸割符仲間と呼ばれる特定の商人らに、朝鮮からの輸入木綿を一括購入させた。

- ① a・b      ② a・c      ③ a・d
- ④ b・c      ⑤ b・d      ⑥ c・d

〔設問12〕 下線部(j)に関連して述べた文として最も適切なものを、次の①～④のうちから一つ選び、解答欄 **26** にマークしなさい。

- ① 首都那覇の外港である首里は、重要な国際貿易港であった。
- ② 三つの地方勢力（三山）が争っていたが、中山王の尚巴志が三山を統一した。
- ③ 明に対して、国王の代替わりごとにその就任を感謝する慶賀使を派遣した。
- ④ 朝鮮に対して、朝鮮に派遣する琉球船の数を限定する己酉約条を結んでいた。

〔設問13〕 下線部(k)に関して述べた次の文 i～iii について、古いものから年代順に正しく配列したものを、下の①～⑥のうちから一つ選び、解答欄 **27** にマークしなさい。

- i 和人の進出による圧迫にたえかねたアイヌは、大首長コシャマインを中心に蜂起した。
- ii アイヌ集団は大首長シャクシャインを中心に武装蜂起した。
- iii 蠣崎氏は松前氏と改称して、徳川家康からアイヌとの交易独占権を保障された。

- ① i - ii - iii      ② i - iii - ii      ③ ii - i - iii
- ④ ii - iii - i      ⑤ iii - i - ii      ⑥ iii - ii - i

〔設問14〕 空欄 **オ** , **カ** に入る語の組み合わせとして最も適切なものを、次の①～④のうちから一つ選び、解答欄 **28** にマークしなさい。

- ① オ 足利義尚      カ 結城氏朝
- ② オ 足利義尚      カ 赤松満祐
- ③ オ 足利義教      カ 結城氏朝
- ④ オ 足利義教      カ 赤松満祐

Ⅲ 次のA～Cの文章を読んで、各設問に答えなさい。なお、読みやすくするために、史料の表記を書き改めたり省略した部分がある。

A 第一次世界大戦後、日本では大衆化のうねりのなかで、大衆から政治参加を求める声が高まった。資料1は、1925年の衆議院本会議でのア首相による普通選挙法の提案演説の一部である。

資料1

※資料1については著作権の関係により掲載できません。

(『日本史史料』4近代)

〔設問1〕 空欄 **ア** , **イ** に入る語の組み合わせとして最も適切なものを、次の①～④のうちから一つ選び、解答欄 **29** にマークしなさい。

- ① ア 加藤高明      イ 徴兵令
- ② ア 加藤高明      イ 軍人勅諭
- ③ ア 浜口雄幸      イ 徴兵令
- ④ ア 浜口雄幸      イ 軍人勅諭

〔設問2〕 下線部(a)に関連して、近現代日本の教育に関して述べた文として最も適切なものを、次の①～④のうちから一つ選び、解答欄 **30** にマークしなさい。

- ① 教育令が、森有礼文部大臣時に、フランスの教育制度を参考にし  
て制定された。
- ② 大学令が、原敬内閣時に、高等教育機関の充実を図るため制定さ  
れた。
- ③ 国定教科書制度が、教育基本法の制定によりはじまった。
- ④ 教育の機会均等、男女共学が、学校教育法により規定された。

〔設問3〕 下線部(b)に関連して、大日本帝国憲法制定前後の出来事に関して述べた次の文 i ~ iii について、古いものから年代順に正しく配列したものを、下の①～⑥のうちから一つ選び、解答欄 **31** にマークしなさい。

- i 第1回帝国議会が開催された。
  - ii 内閣制度が創設された。
  - iii 華族令が制定された。
- ① i - ii - iii      ② i - iii - ii      ③ ii - i - iii
  - ④ ii - iii - i      ⑤ iii - i - ii      ⑥ iii - ii - i

〔設問4〕 下線部(c)に関連して、近代日本の地方制度に関して述べた次の文 a ~ d について、正しいものの組み合わせとして最も適切なものを、下の①~⑥のうちから一つ選び、解答欄 **32** にマークしなさい。

- a 地方自治法が山県有朋内相のもとで制定された。
  - b 府県会の設置を定めた府県会規則が制定された。
  - c 市制・町村制が制定されたことで、地方首長の公選制が開始された。
  - d ドイツの自治制にならって、府県制・郡制が制定された。
- ① a・b      ② a・c      ③ a・d  
 ④ b・c      ⑤ b・d      ⑥ c・d

〔設問5〕 下線部(d)に関連して、いわゆる普通選挙法が成立した年と同年に制定された法律と、それについての説明との組み合わせとして最も適切なものを、次の①~④のうちから一つ選び、解答欄 **33** にマークしなさい。

- | 法律      | 説明                          |
|---------|-----------------------------|
| ① 治安警察法 | 女性・未成年者の政談集会への参加を禁止。        |
| ② 治安警察法 | 国体の変革，私有財産制度の否認を目的とする結社を禁止。 |
| ③ 治安維持法 | 国体の変革，私有財産制度の否認を目的とする結社を禁止。 |
| ④ 治安維持法 | 女性・未成年者の政談集会への参加を禁止。        |

〔設問6〕 資料1の内容について述べた文として最も適切なものを、次の①～④のうちから一つ選び、解答欄 **34** にマークしなさい。

- ① 憲法制定の究極の趣旨は、広く国民が政治に参加して、国家の発展に寄与するという国民主権の考えを広めることである、と述べている。
- ② 教育・軍事・自治制度などは、憲法が制定されたのちに、国民によってつくられてきた、と述べている。
- ③ 国民の知見や能力に対する政治的試練が足りないため、普通選挙制度を制定して政治的責任を自覚させるべきである、と述べている。
- ④ 国民の知見や能力が大いに高まったため、広く国民を政治に参加させて、国家の発展に寄与させるべきである、と述べている。

〔設問7〕 Sさんは、世界各国の女性参政権獲得年について興味を持ち、表を作成した。表を参考にして、女性参政権の獲得について述べた文として最も適切なものを、次の①～④のうちから一つ選び、解答欄

**35** にマークしなさい。

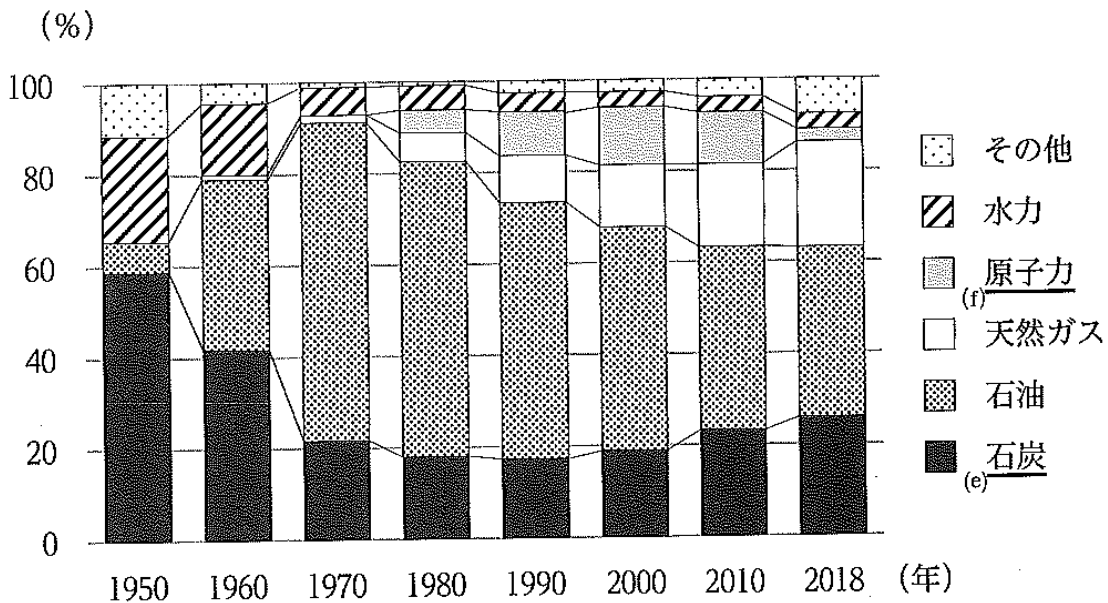
表 各国で女性参政権が認められた年

年	国名
1893	ニュージーランド
1913	ノルウェー
1915	デンマーク
1917	ロシア (ソヴィエト政府)
1918	イギリス, ドイツ
1920	アメリカ
1934	トルコ
1944	フランス
1945	イタリア, 日本

- ① 第一次世界大戦の戦勝国では、第二次世界大戦開戦前には女性参政権が認められた。
- ② 最も早く女性参政権が全土で認められた国は、近代化が進んでいたアメリカであった。
- ③ フランス革命の際に採択された人権宣言のもとでは、女性の参政権が認められなかった。
- ④ 日本では、日中戦争の全面化によって、婦人参政権獲得期成同盟会による女性参政権を要求する運動が始まった。

B Tさんは、「戦後の世界経済の変容とエネルギー問題」を探究するため、現代日本のエネルギー事情について**グラフ**を作成した。

**グラフ** 日本の一次エネルギー供給割合



〔設問 8〕 **グラフ**に関して述べた次の文 a～d について、正しいものの組み合わせとして最も適切なものを、下の①～⑥のうちから一つ選び、**解答欄** **36** にマークしなさい。

- a 石炭の供給割合は、高度経済成長期に低下したものの、40%を維持した。
- b 石油の供給割合は、バブル経済が崩壊した時期まで上昇を続けた。
- c 原子力の供給割合は、東日本大震災後、低下した。
- d 天然ガスの供給割合は、第一次石油危機以降に大きく上昇した。

- ① a・b      ② a・c      ③ a・d
- ④ b・c      ⑤ b・d      ⑥ c・d

〔設問9〕 **グラフ**内の下線部(e)に関連して、石炭産業に関して述べた次の文 i ~ iii について、古いものから年代順に正しく配列したものを、下の①~⑥のうちから一つ選び、**解答欄** **37** にマークしなさい。

- i 傾斜生産方式が採用され、石炭と鉄鋼の生産に重点的に資金を投入して復興が図られた。
- ii 石炭産業が「斜陽産業」化し炭鉱の整理が進むなか、三井三池炭鉱争議が起こった。
- iii 筑豊炭田の石炭を利用する八幡製鉄所が操業を開始した。

- ① i - ii - iii      ② i - iii - ii      ③ ii - i - iii
- ④ ii - iii - i      ⑤ iii - i - ii      ⑥ iii - ii - i

〔設問10〕 **グラフ**内の下線部(f)に関連して、核・原子力をめぐる問題に関して述べた次の文 i ~ iii について、古いものから年代順に正しく配列したものを、下の①~⑥のうちから一つ選び、**解答欄** **38** にマークしなさい。

- i 広島で第一回原水爆禁止世界大会が開催された。
- ii 米・ソがキューバ危機を契機に歩み寄り、米・ソ・英の間で部分的核実験禁止条約が調印された。
- iii 中距離核兵器を廃棄する中距離核戦力全廃条約が米ソ間で締結された。

- ① i - ii - iii      ② i - iii - ii      ③ ii - i - iii
- ④ ii - iii - i      ⑤ iii - i - ii      ⑥ iii - ii - i

[設問11] エネルギー問題に対する世界の取り組みを調べようとしたUさんは、第1回先進国首脳会議での宣言(資料2)に注目した。下線部(8)について述べた文として最も適切なものを、次の①～④のうちから一つ選び、解答欄 **39** にマークしなさい。

資料2 第1回先進国首脳会議における宣言(部分)  
(8)

・我々は、この3日間に世界の経済情勢、我々の国々に共通する経済の諸問題、これらの人間的、社会的及び政治的意味あい、ならびにこれらの問題を解決するための諸構想について、十分かつ実り多き意見の交換を行った。

・先進工業民主主義諸国は、高失業率、継続するインフレーション、および深刻化するエネルギー問題を克服することを決意する。

・通貨問題に関して、我々は、一層の安定性の確保にむけて作業を進めるという意向を確認する。それは、世界経済の基礎をなす経済上かつ金融上の諸条件のより一層の安定性を回復する努力を含むものである。

- ① この会議は、米ソ首脳会談で冷戦の終結が宣言されたことを契機に開催された。
- ② この会議は、第一次石油危機以後にインフレと失業に苦しむ先進国の状況に対処するため開催された。
- ③ ニューヨークのプラザホテルで開催されたこの会議で、ドル高是正のための協調介入を行うことが合意された。
- ④ この会議で、温室効果ガス排出削減目標を定めたモントリオール議定書が定められた。

C Tさんは、「戦後の世界経済の変容とエネルギー問題」の探究をさらに進めるため、戦後日本における公害・環境問題について年表にまとめ、Uさんと話し合った。

年表

年	公害・環境問題
1956	水俣病発生を公式に発表
1961	四日市ぜんそく患者急増
1967	佐藤栄作内閣下で公害対策基本法制定 (h)
1969	東京都が国よりも厳しい環境保護の条例制定
1970	「公害国会」が開催→公害対策基本法改正
1971	ウ を設置
1972	四日市公害訴訟で患者側勝訴
1973	水俣病訴訟で患者側勝訴。四大公害訴訟、すべて原告勝訴
1992	環境と開発に関する国際会議（地球サミット）が開催→気候変動枠組条約採択
1993	環境基本法制定
2015	第21回気候変動枠組条約締約国会議→パリ協定採択

U : 四大公害病は、日本の高度経済成長が本格化していく時期に起こってきたね。

T : うん。公害・環境問題は経済と関連しているわけだ。

U : あれ、公害対策基本法は1970年に改正されたの？

T : そうだよ。1967年に制定された公害対策基本法の目的には、エ という文言が入っていたけど、この文言は、公害対策を徹底できなかった「経済優先」という従来の考え方と同じである、といった批判が高まった。それで、1970年の「公害国会」で削除されたんだ。

U : 公害に反対する声が高まるなかで、四大公害訴訟がはじまり、1970年代前

半には患者側が勝訴するんだね。1990年代には国際会議が開催されている  
(i)  
ね。

T : 経済と環境問題は、地球規模の課題だから、国際機関や各国が協力して取  
り組む必要があるよ。

[設問12] 下線部(h)に関連して、佐藤栄作内閣時代の出来事に関して述べた次の  
文 a ~ d について、正しいものの組み合わせとして最も適切なもの  
を、下の①~⑥のうちから一つ選び、解答欄 **40** にマークしなさい。

- a 東京オリンピックが開催された。
  - b 日韓基本条約が調印された。
  - c 沖縄返還協定が調印された。
  - d アジア・アフリカ会議で「平和十原則」が宣言された。
- ① a・b      ② a・c      ③ a・d  
④ b・c      ⑤ b・d      ⑥ c・d

[設問13] 年表内の空欄 **ウ** , 及び会話文の空欄 **エ** に入る語・文言の組み合わせとして最も適切なものを, 次の①~④のうちから一つ選び, 解答欄 **41** にマークしなさい。

- ① ウ 環境庁  
エ 「生活環境の保全については, 経済の健全な発展との調和が図られるようにするものとする。」
- ② ウ 環境庁  
エ 「健康で安全かつ快適な生活を営む(中略)権利は, 公害によってみだりに侵されてはならない。」
- ③ ウ 環境省  
エ 「生活環境の保全については, 経済の健全な発展との調和が図られるようにするものとする。」
- ④ ウ 環境省  
エ 「健康で安全かつ快適な生活を営む(中略)権利は, 公害によってみだりに侵されてはならない。」

[設問14] 下線部(i)に関連して, 環境問題への国際的対応について述べた次の文 X・Yと, それに関連する事項 a~dとの組み合わせとして最も適切なものを, 下の①~④のうちから一つ選び, 解答欄 **42** にマークしなさい。

X 開発途上国を含むすべての参加国に温室効果ガスの排出削減の努力を求めることが採択された。

Y 環境をテーマにする最初の国際的会議で, 「かけがえのない地球」がスローガンとなり, 人間環境宣言が採択された。

a 京都議定書    b パリ協定    c 国連人間環境会議

d ブレトン・ウッズ会議

- ① X-a   Y-c    ② X-a   Y-d  
③ X-b   Y-c    ④ X-b   Y-d