



## 図書館は世界中の資料への窓口



後藤 暢

大学図書館といえば昔から、独立した知識の宝庫であり、静かな書庫と落ち着いた雰囲気がかたがた連想されていた。しかし近年、大学図書館は、それにとどまらず、いつでも必要な資料を取り寄せることができる窓口として機能するようになってきた。それも、世界のどこに所蔵されている資料にもアクセスすることができる、いわば文献宇宙全体に対して開かれた窓口となるのが期待され、大きな変化を迫られている。これは基本的に学術研究の発展によって促されたものであり、コンピュータと通信技術の進歩により、実現可能になりつつある。

もともと一大学の図書館で、すべての研究者のニーズに合う資料を完全に用意できるはずがない。図書館にある資料だけでは、利用者のニーズは満たしきれない。そこで、それぞれの図書館の蔵書以外の本、図書館にない資料をどうやって読者に提供するかが、今の時代の図書館に求められている。この点は、大学図書館はもちろんであるが、公共図書館や専門図書館とも共通する課題である。

日本中の大学図書館の所蔵資料を探そうと思えば、国立情報学研究所総合目録データベース(NACSIS Webcat 一大学図書館等が所蔵する図書、雑誌の総合目録)を専修大学図書館のOPACで検索でき、また、インターネットで検索することができる。このような総合目録(Union catalog)の印刷発行事業は、かつては極めて困難であった。アメリカ議会図書館のNational Union Catalog(専修大学図書館にも

所蔵)の作成が手作業で行われていたとは、今日とても信じられないほどである。文献検索に、それだけの人員と費用を投入する必要性が、社会的に認められていたためであろう。

最近公共図書館でも、図書館の蔵書だけでなく、国内で発行されたすべての本の書誌情報をコンピュータで検索できるようにした図書館も現れている。インターネットで本を探せるサイトも、いくつも出て来た。

図書館は、このようにして検索した情報を入力し利用者に提供する手段を持たなければならない。他の図書館から借り受けたり複写を依頼して提供するDocument deliveryと呼ばれる活動が発達しつつある。一つの図書館はそんなに多くの資料は所蔵していないけれど、ネットワークを通じて、広い本の世界への窓口となり、利用者の要求に応える機能を果たすことができる。この状況は、遠いところに分散して存在している情報にアクセスできること、その機能が一つのセンターに集中管理されていないことなど、インターネットに似ている。

「いずれの国で作成された印刷物及び刊行物でもすべての国の人民が利用できるようにする国際協力の方法を提案すること」(ユネスコ憲章第一条2(c)・1946)という課題が、今後さらに実現に近づくことを期待したい。

(ごとう とおる：文学部教授)

## 大いに活用しよう生田分館

いよいよ夏休み！第2A閲覧室「歴史と旅」コーナーには、旅行用のガイドブックなども揃っています。この機会にぜひ生田分館を利用しましょう。

### ◎教員推薦図書の利用について

生田分館では、学習用に教員が推薦した図書を「教員推薦図書」として設置しています。設置場所は、1階の第1閲覧室です。教員の所属している学部別に教員名の50音順に配架しています。

今は館内閲覧のみの利用です。本館と神田分館にも同じ図書が所蔵されていますので、OPACで検索し、図書の貸出を希望するときは、そちらを利用してください。

教員が推薦した授業に関係の深い図書ですので、夏休みに大いに利用してください。



教員推薦図書コーナー

### ◎生田分館の利用状況について

生田分館は、今年の4月に開館して3ヶ月ほど経ちました。

開館の初日には約150名ほどの利用者でしたが、2週間後には1日の利用者が1,000名を超える日もできました。

学生への図書の貸出は、通常1人5冊まで15日間ですが、生田分館では図書を借りた当日か翌日に返却する学生が多いのが特徴です。

また、第3B閲覧室(視聴覚室)の利用も、月

ごとに多くなってきました。最新の設備が整っていることはもちろんですが、50名まで収容できることが利用の増えた大きな理由の一つです。2階のテラスでくつろいだり、気に入った閲覧室で自習する学生も多くなってきました。閲覧室は各階にあります。最近では第1閲覧室と第3A閲覧室の利用が増えてきました。生田分館開館以来第4A閲覧室の「コミック&スポーツ」コーナーは人気スポットになっています。

このように生田分館の利用は、日ごとに利用者が増してきた反面、利用マナーを守らない学生も目立つようになってきたのは残念なことです。利用のマナーを守り、みんなの図書館として活用されるよう協力をお願いします。

### ◎もっと使おう第3C閲覧室

第3C閲覧室は、自分のノート型パソコンを持込んで利用することができる閲覧室です。席数は40席あります。レポートの作成だけでなく、インターネットもできるので、勉強や課外活動にもっと活用し役立ててください。

利用にあたってはLAN対応機種はそのまま使用できますが、電話線対応機種はPCLANカードが必要となります。(利用者が用意してください。)また、「ネットワーク利用者手引」を室内の随所に置いてありますので、参照してください。



インターネットでメールが…

### ○生田分館からのお知らせ…展示ケース&ピクチャーレールの利用について

生田分館には、ゼミナール、大学公認の団体の発表・展示の場等として、展示ケース&ピクチャーレールを設置しています。利用希望の問い合わせは、生田分館カウンターまで。

# パソコン初心者のための OPAC\*入門

\* OPAC(Online Public Access Catalog)  
図書館(本館、生田分館、神田分館)で所蔵する図書資料を検索するオンライン目録。

## 1. 検索画面の出し方

画面が黒い時にはマウスかキーボードのEnterキーにタッチしてください。

## 2. 検索の仕方



検索したい項目の上でマウスをクリックするとカーソル I が点滅しますので入力できる状態になります。

## 3. 入力の仕方

### ■ローマ字かな入力をしたい時

画面右下にあるバーの色を黒にする。



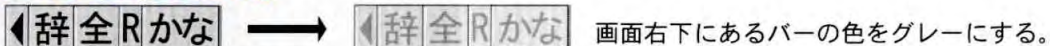
\* バーの色を変更する際には **Alt** キーを押しながら **全角/半角** キーを押してください。

### ■50音入力をしたい時

画面右下にあるバーの色を黒にする。さらに **R** をクリックして消す。



### ■ローマ字を入力したい時

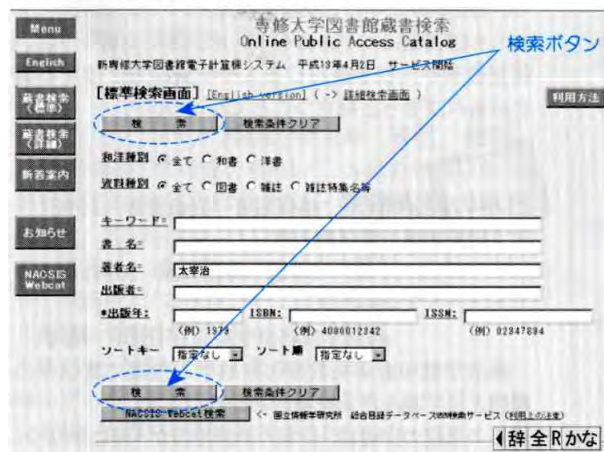


(画面下のバー表示です)

\* 上記と同じにバー(辞・全・R・かな)が表示されていない場合、上記と同じになるように、違う部分の箇所をマウスでクリックしていくと変わります。

例: 全→半、かな→カナ→英数

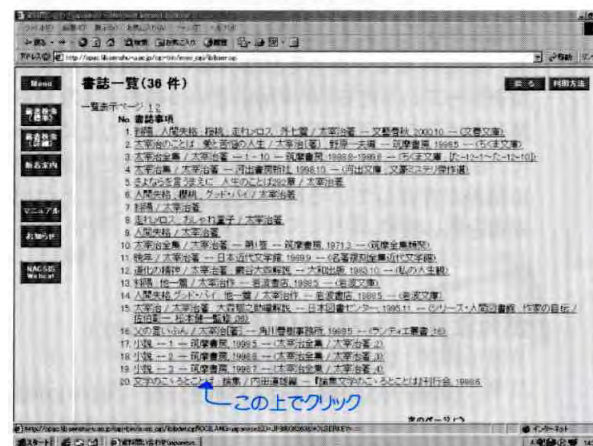
## 4. 検索結果を表示



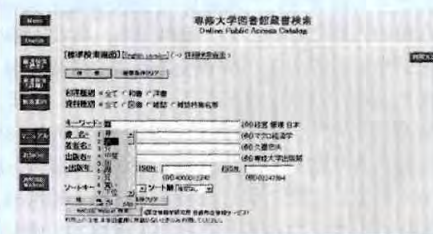
入力が終了したら、画面上にある検索ボタン(2つあるうちのどちらか)をマウスでクリックしてください。  
検索結果が表示されます。

## 5. 読みたい資料の詳細画面の出し方

読みたい資料の書名の上でマウスをクリックしてください。詳細画面が表示されます。



## ONE POINT アドバイス



### ①漢字に変換する際に選択画面が出た

時には **PAGE UP** **PAGE DOWN**

でめくることが出来ます。

### ②漢字変換の候補を増やしたい。

**Ctrl** + **J** で増やせます。

### ③ひらがなで入力してカタカナに変換

したい。

**無変換** を押ししていくとカタカナ

が出ます。

### ④区切って変換したい。

(先週大学などになってしまった場合)

**ESC** を押した後、

**Shift** + **→** (矢印キー) で再変換

したい場所までカーソルをもってきて再度変換し直します。

# 夏のお薦め1冊 この1冊

## 水と水とが出会うところ/ウルトラマリン

レイモンド・カーヴァー著/村上春樹訳  
中央公論社 1997  
THE COMPLETE WORKS OF RAYMOND  
CARVER 5 (本館 K933/C24)

文学部心理学科 高橋 教

この本は、タイトルの響きだけで気に入って手に取った一冊で、原題が“Where water comes together with other water/Ultramarine”という詩集です。収められている多くの詩も本のタイトルと同様にとっても好きで、一見さらりと読み流してしまいそうな詩の内容だけれども、それでも、著者の強いメッセージを感じるものが数多くあるように思われます。

また、訳者の日本語訳がうまいのかもしれませんが、内容だけではなく詩のタイトルひとつひとつも個人的にはかなり惹きつけられるものがあります。詩集というものはいつでも好きな時にぱらっとめくって、自分の好きな詩をながめることができます。そして、その時の気分でその詩に対する感じ方もずいぶんと変わってきます。そういうことも考えながら詩を読むのも、何か違った面白みがあるかもしれません。

花と龍 火野葦平著 筑摩書房 1974  
昭和国民文学全集 19 火野葦平集  
(本館 K918.6/Sh97)

商学部会計学科 大石 英正

福岡県特に北九州に転勤やその他の事情で行かなければならなくなってしまうときにお薦めの本があります。まあ絶対に福岡に行かないという人も一度読んで見てください。先日帰郷し、友人の父と食事をしたときに、友人の父は酔って歌を歌い、この歌の物語を知っているか？と私に尋ねました。知らないと言げるとそこから花と龍という物語の長く熱い講義が始まったのです。家で父に尋ねると、酔ってもいないのに熱く物語について語りました。おじさん二人の影響もあり、苦手な活字の本でしたが内容が簡単なので私にも最後まで読むことができました。大まかな内容は、夢をもって故郷を離れた青年が、義理や人情の葛藤の中で大成していくいわゆる成り上がりのお話です。自分はこれから成り上がろうと思っている人や野心家

の人には特にお薦めです。また内容が複雑ではないので、本を読みたいけど活字を見るだけで気分の悪くなる人も図書館に本があるので、ぜひ読んで見て下さい。将来義理や人情を重んじる人や年配の方に接する機会があればきっと役立つことでしょう。

日本の経済格差 橋俊詔著 岩波書店 1998  
岩波新書 新赤版 590  
(本館・神田分館 X081/I95v)

経済学部経済学科 宇田川 瑞季

経済学部中野英夫教授の財政学の授業で夏休みの課題として読んだ本を私はお薦めします。

この課題の図書は、日本の経済格差が「理にかなう」のか。「理にかなわない」のか。を考えさせられる本です。経済格差とは、個人のそれぞれの所得、資産の違いである。経済が生長するにつれて、格差は広がっていきます。その格差が、広がっていくことによって経済の発展、社会の仕組みはどういうメカニズムが働いているのか？理にかなわない格差で、ここでは遺産相続を挙げています。どうして遺産相続が理にかなわない格差になるのか？それならばここにはどんな政策を行っていったらいいのか。という事を考えながら読み進めることが出来ます。この本を読むことによって、社会には自ら生み出したものと、自然に出来上がる格差が存在している事を実感し理解することが出来ると思います。

燃えよ剣 司馬遼太郎著 文芸春秋 1971  
司馬遼太郎全集 6  
(本館 K918.6/Sh15・神田分館 J910/Z00)

文学部心理学科 岡田 眞ノ典

司馬遼太郎は「坂の上の雲」「竜馬がゆく」「峠」など多くの作品を書いています。私はその中でも「燃えよ剣」が一番の傑作であると思います。この作品は江戸時代末期に活躍した土方歳三の物語です。土方は滅び行く幕府への忠誠を貫き新政府軍と戦い続けた人物です。そして最後は降伏を主張する仲間を振り切り維新軍に突撃し戦死してしまいます。彼の人生が歴史の中でどれほど役に立ったのかはわかりません。しかし、最近では多くの作家が土方についての作品を書いています。それは、彼が時代の流れに逆らおうとも自分の信念を貫き通して生きたからではないでしょうか。人付き合いもうまくできないような不器用な人間でしたが、誰よりも武士らしく生きようとし、一生懸命自分の人生を生き抜いた彼の生き方には学ぶべきところがあるように思います。

グリーン・マイル スティーブン・キング著/  
白石朗訳 新潮社 2000

(本館 K983/Ki43)

大学院法学研究科 米田 健悟

「あの男は二人の愛を利用して、ふたりを殺した・・・毎日毎日そんなことばかりだ・・・世界中でね」鉄格子越しに、死刑囚ジョン・コフィは微笑みながら涙を流す。舞台は、1932年のアメリカ南部コールドマウンテン刑務所Eブロック。そこで死刑囚はラスト・マイル～生から死への道～を歩く日待つ。

Eブロックでは、その道のりをグリーン・マイルと呼んでいた。Eブロックの看守主任ポールは双子の少女を殺した罪で死刑を宣告されたジョン・コフィに出会う。残酷な血の気の凍るような犯罪者コフィ。しかし、子供のような純粋な心をもつコフィ。そして、ポールは彼の真実を知り驚愕する。

晩年ポールは彼の真実を回顧録として纏め上げ、読者に問かける。「生きるとは何か？」と。そう、この物語はポールの回顧録。映画だけでは語りきれなかった世界がここにある。

この本を読み終えたとき、私は心の中で思った。“鼠のジングルスよ、おまえは本当に幸せだったのか？”と。

リプレイ ケン・グリムウッド著/杉山 高之訳  
新潮社 1999 (本館 X049/G86)

商学部商業学科 原田 拓明

「もし、もう一度人生をやり直せたら」「時間が巻き戻し(リプレイ)できたら」誰もが一度は考え、夢見る事があるだろう。

この『リプレイ』では、主人公が現実に人生を「リプレイ」する事になる。それはある意味、時間の流れというものに逆らい、戻ることのない時間というもの、忘却の彼方へ葬り去ってしまうかのようなのである。「リプレイ」した主人公はその後どうするのか？「リプレイ」することによって得るものは何で、失うものは何か？「リプレイ」は、主人公にとって本当に、幸福な結末を迎えてくれるのだろうか？

この本では、過去の自分に戻り人生をやり直すという、ありきたりの設定を奇抜な着想で描き、最後まで飽きさせず、かつ人間の本質にせまるような感じで、私達が感じている時間という観念を、違った視点から見た一冊であり、「もし、もう一度人生をやり直せたら」と思ったことがある人は、ぜひとも読んでほしい。

## 三二展示

### 『みだれ髪』 - 100年の情熱 -

展示場所：本館3階展示コーナー  
展示期間：7月2日(月)～9月7日(金)

「くろ髪の子すじの髪のみだれ髪かつおもひみだれおもひみだるる」

個性解放と官能の肯定を奔放にうたいあげ、従来の作歌常識を打ち破る大胆な表現によって与謝野晶子一代の歌集となっただけでなく、明星ロマンチズムの最高峰の一つとなった晶子の処女歌集『みだれ髪』は、一躍脚光をあび、明治の若者の絶大な人気を得た。

明治34年(1901)6月出奔して上京、実家の反対を押し切り9月23歳で与謝野鉄幹と結婚する。この間8月「明星」に掲載した歌をもとに刊行したのが第一歌集『みだれ髪』である。

平成の今、女性を取り巻く社会環境は大きく変わったとはいえ、三十一文字にこめられた揺らぐ心あふれる想いへの共感には、変らぬものがあるのではないだろうか。



### 古墳の土器・馬具

- 剣崎長瀬西遺跡出土品展 -

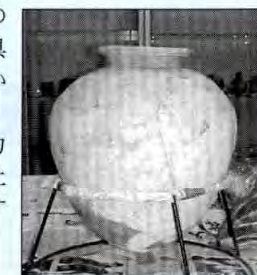
展示場所：本館研修室  
展示期間：7月9日(月)～19日(木)

群馬県高崎市の剣崎長瀬西遺跡は、5世紀中葉から7世紀に及ぶ数十基からなる古墳群である。

本学は、このうち3基の発掘調査を実施した。

多数の出土品は、当時の日本と朝鮮半島との交流がうかがえる馬具をはじめ貴重な品ばかりである。

この度、高崎市の協力を得た発掘による出土品の一部を公開・展示することになった。



# 平成12年度 図書館利用状況

## 1. 開館日数 (日)

生田	神田
256	257

## 2. 入館者数

( ) は学外者で内数(人)

生田		神田		合計	
488,042	(280)	186,457	(5,434)	674,499	(5,714)

## 3. 貸出状況

( ) は洋書で内数(冊)

区分	生田	神田	合計
一部学 部学生			
経済学部	14,552 ( 25)	129 ( 0)	14,681 ( 25)
法学部	3,532 ( 18)	11,941 ( 18)	15,473 ( 36)
経営学部	12,890 ( 25)	104 ( 0)	12,994 ( 25)
商学部	12,756 ( 15)	204 ( 0)	12,960 ( 15)
文学部	21,323 ( 96)	130 ( 5)	21,453 ( 101)
小計	65,053 ( 179)	12,508 ( 23)	77,561 ( 202)
二部学 部学生			
経済学部	45 ( 0)	1,409 ( 0)	1,454 ( 0)
法学部	33 ( 0)	1,987 ( 2)	2,020 ( 2)
商学部	91 ( 3)	1,366 ( 1)	1,457 ( 4)
小計	169 ( 3)	4,762 ( 3)	4,931 ( 6)
大学院生	8,774 ( 473)	3,884 ( 127)	12,658 ( 600)
教職員	6,797 (1,321)	1,390 ( 170)	8,187 (1,491)
その他	4,233 ( 883)	2,563 ( 180)	6,796 (1,063)
合計	85,026 (2,859)	25,107 ( 503)	110,133 (3,362)

## 4. 文献複写状況

( ) は学外者で内数(枚)

区分	生田	神田	合計
図書資料	738,149 (3,746)	286,330 ( 964)	1,024,479 (4,710)
マイクログ資料	26,208 ( 376)	2,835 ( 20)	29,043 ( 396)
合計	764,357 (4,122)	289,165 ( 984)	1,053,522 (5,106)

## 5. 他機関との相互協力状況

( ) は国外で内数

事項	依頼		受付	
	生田	神田	生田	神田
利用紹介	176件 ( 2)	131件 ( 0)	144件 ( 1)	107件 ( 0)
所蔵調査	145件 ( 0)	243件 ( 0)	103件 ( 0)	79件 ( 0)
文献複写	825件 (74)	106件 ( 2)	370件 ( 2)	140件 ( 0)
相互貸借	247冊 ( 6)	119冊 ( 6)	10冊 ( 0)	0冊 ( 0)

## 6. 主なデータベース利用状況 (件)

区分	生田	神田	合計
* NACSIS-IR	0	0	0
* 日経ニューステレコン	144	16	160
* その他	1,434	120	1,554
判例マスター	-	778	778
J-BISC	97	68	165
雑誌記事索引	1,184	425	1,609
有価証券報告書総覧	707	-	707
その他	286	624	910
合計	3,852	2,031	5,883

\* はオンライン、それ以外はCD-ROM

## 蔵書数

(平成13年3月31日現在)

区分	和書			洋書			合計
	生田	神田	計	生田	神田	計	
図書資料	462,961	198,977	661,938	327,077	140,592	467,669	1,129,607
マイクログ資料	24,919	6,615	31,534	43,067	6,408	49,475	81,009
視聴覚資料	5,535	132	5,667	658	31	689	6,356
合計	493,415	205,724	699,139	370,802	147,031	517,833	1,216,972
逐次刊行物(種)	8,246	2,136	10,382	4,337	1,314	5,651	16,033

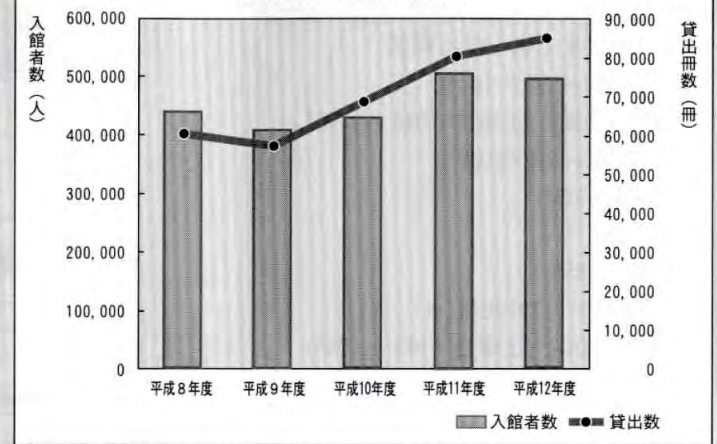
## 過去5年間の図書館利用状況 (本館)

平成10年にオープンした生田校舎の専修大学図書館は今年で4年目を迎える。図書館に新たに導入された設備や機能も利用者で定着してきた。

入館者数は、昨年比約5.4%増と定着しているようにも見受けられる。データベースや視聴覚資料といった、機器を介して利用する資料の需要に設備や所蔵資料が応えたためと思われる。なお、新図書館の開館を機に、入館者数の算出方法はセンサー方式からバーコード読み取り方式に変更している。

貸出数は、新図書館移転準備のため2ヶ月間の閉館を余儀なくされた平成9年度を除き、毎年増

入館者数・貸出冊数の推移



加傾向にある。本年度から生田分館のオープンもあり、新たな図書館利用の動きが見られよう。

## Bibliothèque de Michel Bernstein.

### Catalogue de l'histoire de la Révolution française, par Michel Bernstein. Tome 8・9. ミシェル・ベルンシュタイン文庫目録 第8・9巻合冊刊行

図書館では所蔵するフランス革命期資料のコレクション「ミシェル・ベルンシュタイン文庫」の目録として、収集者ミシェル・ベルンシュタイン＝ロラン氏(1906-)による収集記録(目録)を複製刊行してきました(既刊第1巻～第7巻)。本年3月には、この目録の最終巻となる第8巻・9巻を合冊刊行しました。

目録の構成は、第8巻はベルンシュタイン氏がコレクション収集において最も力を注いだ逐次刊行物・年報篇。第9巻は同氏がコレクションの分類・整理にあたって使用した目録・史料集・関連文献篇となっています。

今回の第8・9巻の刊行によって、ベルンシュ

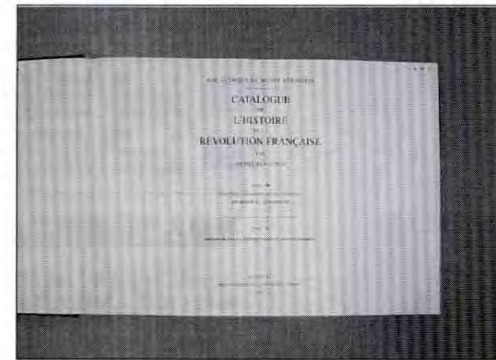
タイン氏自身の作成した同文庫の目録はすべて公表されたことになり、ひとまず同文庫の全体を知ることができるようになりました。

当方は、この目録を、図書館による詳細な目録の代替として「ミシェル・ベルンシュタイン文庫」資料の検索に利用していただきたいと思います。

図書館では、この「文庫」の整理済部分を『ミシェル・ベルンシュタイン文庫書架目録』として、これまでに18分冊を刊行してきています。この整理済部分はOPACでも検索できる

ようになっています。整理作業は今後も継続して行っていく予定です。

既刊第1巻から7巻まで、および第8・9巻には残部が若干あります。配布の問合せ等は専修大学図書館(044-911-1274)まで。



## 本館の開館時間が延長になりました

7月14日(土)までは平常に開館  
 7月16日(月)～7月27日(金)  
 9時～20時 (土曜日・9時～18時)  
 7月30日(月)～9月7日(金)  
 10時～19時  
 9月8日(土)  
 9時～18時  
 9月10日(月)～12月26日(水)  
 9時～20時 (土曜日・9時～18時)

## 夏期休暇期間中のお知らせ…

### 図書館利用について

7月28日(土)から9月7日(金)までの夏期  
 休暇期間中の開館時間と貸出については、  
 下記のようになります。

#### ■開館時間

本館 10時～19時  
 生田分館 10時～16時  
 神田分館 10時～19時30分  
 休館日 土曜・日曜および夏期一斉  
 休暇期間(8月13日(月)～  
 17日(金))

#### ■夏期特別貸出

下記の要領で実施します。  
 貸出対象者 学部学生  
 取扱期間 7月13日(金)～8月31日(金)  
 貸出冊数 10冊まで  
 返却期限日 9月17日(月)

#### ■大学院生及び教職員の方へ

帰省等で夏期休暇期間中に図書の返却が  
 できない場合は、事前に返却を済ませるか  
 貸出期間の更新(再貸出)の手続きをして  
 ください。

## 図書館カレンダー

日	月	7月	8月	9月
1	日	休館	水	土 休館
2	月		木	日 休館
3	火		金	月
4	水		土 休館	火
5	木		日 休館	水
6	金		月	木
7	土		火	金
8	日	休館	水	土
9	月		木	日 休館
10	火		金	月
11	水		土 休館	火
12	木		日 休館	水
13	金	夏期特別貸出開始	月 休館	木
14	土		火 休館	金
15	日	休館	水 休館	土 休館
16	月		木 休館	日 休館
17	火		金 休館	月 夏期特別貸出終了
18	水		土 休館	火
19	木		日 休館	水
20	金	休館	月	木
21	土		火	金
22	日	休館	水	土
23	月		木	日 休館
24	火		金	月 休館
25	水		土 休館	火
26	木		日 休館	水
27	金		月	木
28	土	休館	火	金
29	日	休館	水	土
30	月		木	日 休館
31	火		金 夏期特別貸出終了	

□ 本館・生田分館: 9:00～19:00 (土曜日 9:00～18:00)  
 神田分館: 9:00～22:00

□ 本館: 9:00～20:00 (土曜日 9:00～18:00)  
 生田分館: 9:00～19:00 (土曜日 9:00～18:00)  
 神田分館: 9:00～22:00

□ 本館: 10:00～19:00  
 生田分館: 10:00～16:00  
 神田分館: 10:00～19:30

## 専修大学図書館だより 第45号

発行日: 2001年7月15日  
 編集・発行: 専修大学図書館  
 館長 久重 忠夫

専修大学図書館  
 神奈川県川崎市多摩区東三田2-1-1  
 〒214-8580 Tel. 044-911-1274(直)

専修大学図書館生田分館  
 神奈川県川崎市多摩区東三田2-1-1  
 〒214-8580 Tel. 044-911-7138(直)

専修大学図書館神田分館  
 東京都千代田区神田神保町3-8  
 〒101-8425 Tel. 03-3265-8339(直)

URL: <http://www.senshu-u.ac.jp/>  
 (専修大学トップページ)