

専修大学

図書館だより

第72号 2010.12

C
O
N
T
E
N
T
S

智恵と力は読書と体験から生まれる (奥村 輝夫)2

シリーズ ムーサの神殿 資料紹介

『木村忠二郎文書資料 戦後創設期／社会福祉制度・援護制度史資料集成』

－戦後日本の社会保障・社会福祉制度の創設過程を一次資料から知る－ (宇都 榮子)3

知らなきゃ損する！レポート・論文作成・就職活動に役立つ情報が満載！

新聞記事をインターネットで調べてみよう！4～5

平成22年12月より、専修大学学術機関リポジトリの試験運用が始まります！6

合同企画展「江戸の文華 一戯作と浮世絵一」に来場者続々6

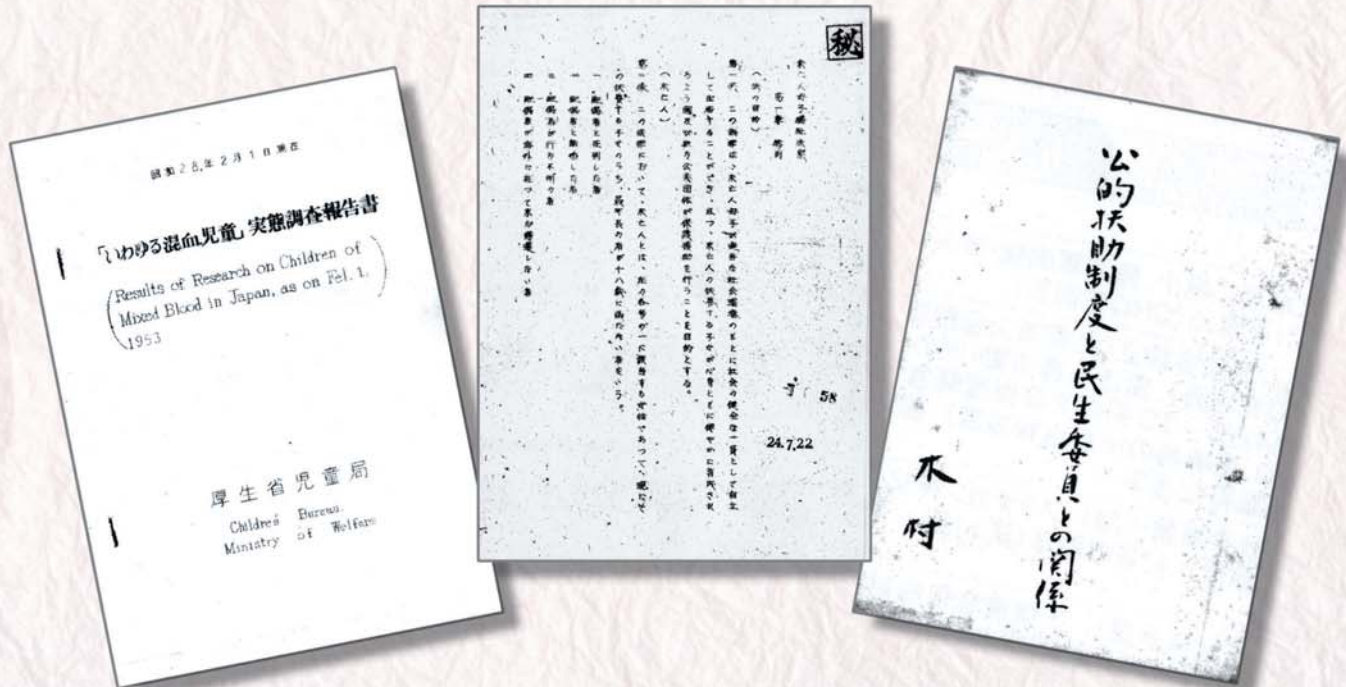
学生が選んだ私のお気に入りの本7

● お侍がパティシエになる？ (佐藤 有香) ● 優しい気持ちになりたい時に… (亀田 結衣)

図書館インフォメーション8

『木村忠二郎文書資料

戦後創設期／社会福祉制度・援護制度史資料集成』



左：混血児童実態調査 (1953年2月)
中：未亡人母子福祉法案 (1949年7月)
右：公的保護制度と民生委員との関係を検討した文書綴 (1949年7月～10月)

卒業論文応援キャンペーン

がんばれ 卒論!

専修大学図書館



智恵と力は読書と体験から生まれる



商学部教授 図書館委員会委員 奥村 輝夫

今年も「東京名物神田古本まつり」が開かれた。神田古本街は、学部・大学院を通しての懐かしい場所である。大学がすぐそばにあったという幸運に恵まれ、始めは遊び半分に、そのうち興味津々に、最後は必死になって歩き回ったものである。ゼミ、研究室活動のコンパなども、会場の多くは神田古本屋街の近辺であったので、その思い出はつきない。そのころ貧乏学生が必死になって集めた書物には、明文堂書店にて、巖松堂にて、などの覚書が多く残されていた。店舗の位置は変わっているが、両店が現在も脈々と営業されている事を思うと、神田古本街の力強さ、そして本の持つ魅力や智恵を示され、驚きにも似た心からの感動を味わった。

図書館には、神田古本街の各店とは比べ物にならないほどの蔵書がある。数年前、日本簿記学会の工業簿記部会で、勘定科目の研究をしていた際、「製造勘定がよいのか」、「仕掛品勘定がよいのか」という議論があった。歴史的な経過を研究する必要に迫られたのである。アメリカの文献には、どうやら1890年代頃から、製造勘定は仕掛品勘定に代わって行ったらしいことが垣間見られた。その背景には、標準原価計算の発展があるように思われた。日本では1920年代以降にその議論が始まっている。製造勘定が仕掛品勘定に変わるのか。製造勘定の方がよいのか。当時の著名な研究者が、その研究成果を、毎年のように後世に残る研究書

の形で出版していた。私の記憶では、アメリカでの出版物が2点どうしても手に入らなかったが、日本のものは、必要な資料すべてが専修大学の図書館にあったのである。

本との出会いは、どのようなところにあるか判らない。ある人は新聞の広告から、また別の人はレポート提出などの必要に迫られて、読みたい本を見つけるかもしれない。なかには、生まれつき本が好きだという人もいるだろう。きっかけは何でも良いのである。そこに本があるから登るのだ？でも良いだろう。それには、図書館が最高の出会いを演出してくれるはずである。少々の活字を追いかける力が必要なのだけれど、そこが頑張り処だ。何にでも泥臭い（紙臭いかもしれないが）探求心と、我武者羅な意気込みを持てるのは、学生時代の他にはそうあるものではないからである。

味噌汁には出汁が必要である。出汁は目に見えないけれど、素朴で味わいのある味噌汁の要である。私達には、すぐに役立つ直球が必要なときもあるが、目立たない変化球が全体の結果を左右する事も多い。じわりじわりと利いている出汁のような見識は、聞きかじりからではなく、腰を落ち着けた読書から得られる智恵であるとしか思えない。本や資料調べなどから得られる、この知らず知らずに積み込んだ智恵や力こそが、これからの大切な人生の糧を生むのである。だから、図書館で良書に出会うことを切に祈りたい。

ムーサの神殿：

ムーサ（ミューズ）とは、ギリシャ神話で学問や芸術などあらゆる知的活動を司る9人の女神たちのこと。「ムーサの神殿（ムーセイオン）」は、美術館、博物館、図書館を表しており、ミュージアムの語源となっています。

古代エジプトの首都アレクサンドリアにつくられた総合学術機関「ムーセイオン」は、これに由来しており、その付属図書館が世界最古の図書館といわれています。

『木村忠二郎文書資料

戦後創設期／社会福祉制度・援護制度史資料集成』

—戦後日本の社会保障・社会福祉制度の創設過程を一次資料から知る—

人間科学部長・教授 宇都 榮子

今日の日本の社会保障、社会福祉制度の骨格は、第二次世界大戦後の占領期に連合軍最高司令官総司令部（GHQ/SCAP 以下GHQ）と日本政府との交渉過程の中で創り出されていった。その大要については、アメリカ側の公文書（GHQ文書）検討を中心に『戦後社会福祉基礎構造改革の原点』田中壽, 2005や『被占領期社会福祉分析』菅沼隆, 2005などによって明らかにされている。GHQ文書は、今日では、国立国会図書館憲政資料室において閲覧可能である（web検索も可能）。

本学図書館所蔵の『木村忠二郎文書資料』（柏書房）は、占領下の厚生省社会局長としてGHQとの折衝にあたり戦後社会福祉の基本路線を敷き、後に引揚援護庁長官や厚生事務次官、退官後は日本社会事業大学学長や全国社会福祉協議会常務理事として活躍した故木村忠二郎（1907-1978）が収集した、戦後占領期から60年代にかけて旧厚生省社会局が所管した社会福祉・援護制度関係文書資料の完全復刻マイクロフィルム版である。これらはGHQ文書では明らかにできない日本側の行政当局者が作成・保管した原資料であり、法令はじめ通知類や公文書が出来上がってゆく前段でのメモ類、それらの関連資料などの第1級の資料となっており、この時期に制度形成され展開されてゆく社会福祉および援護関係行政のものが中心である。寺脇隆夫氏による20年余もの精力的な資料整理があって、日本社会事業大学図書館所蔵の膨大な本資料を戦後史に関心をもつものなら誰でも閲覧可能になったことを感謝したい。

現在、私たちの暮らしの安定をはかるため、どのような社会保障・社会福祉政策を実現していくかは、日本社会にとって重要な課題だが戦後の日本の社会保障・社会福

祉制度の基本路線作りを行った行政担当者の作成した資料の検討は必須である。このような原資料に直接触れる幸せを学生諸氏にもぜひ味わっていただきたい。

寺脇隆夫編

柏書房, 2010.2

マイクロフィルムリール87巻；35mm

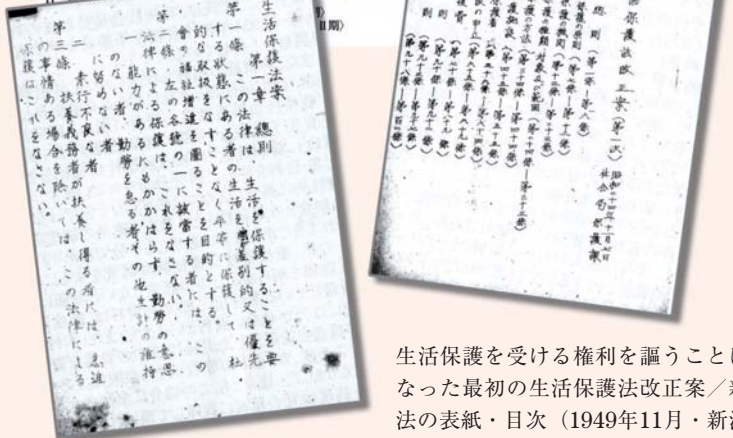
第1期

付属資料：別冊1冊，1CD-ROM：収録資料一覧

所蔵館 本館

全2期のマイクロフィルム構成

- 1 社会局関係行政文書資料 (1A~K=第1期 / 1L~U=第2期)
 - 1A 生活困難者対策、生活保護法(旧)関係 1B 生活保護対策、生活保護法(新)関係 1C 災害救助、災害救助法関係 1D 方面委員・民生委員、民生委員関係 1E ツツシ物産関係 1F 手取職等関係 1G 社会法改正-社会福祉事業法関係 1H 社会福祉事業法関係 1I 福祉事務所関係 1J 福祉施設全般 1K 私設社会事業、民間社会事業関係 1L 傷病者保護対策、身体障害者福祉法関係 1M 生活協同組合・生活協同組合連合会関係 1N 都道府県社会福祉部長・課長会議関係 1O 戦後処理関係(軍事援護事業関係含む) 1P 住宅問題、公営住宅法関係 1Q 社会局関係全般 1R 各種資料 1S 憲法改正関係
- 2 児童局関係文書資料 (第2期)
 - 2A 児童保護-児童福祉関係 2B 母子保護-未亡人保護関係 2C 婦人保護(未婚婦人)関係 2D 児童福祉関係(昭和30年代以降) 2E 未亡人-母子福祉関係(昭和30年代以降) 2F 母子福祉関係
- 3 引揚援護庁関係文書資料 (第1期)
 - 3A 戦傷病者戦没者遺族等援護法立案関係 3B 引揚援護-未帰還者援護関係(その一) 3C 引揚援護-未帰還者援護関係(その二) 3D 引揚援護-未帰還者援護関係(その三) 3E 厚生資金法案、海外資料、仲蔵関係文書資料
- 4 厚生省全般および各局関連文書資料 (関連の他資料関係も含む) (第1期)
 - 4A 厚生行政全般(組織、沿革含む) 4B 厚生行政統計(人口統計含む) 4C 人口問題(国立人口問題研究会含む) 4D 医療・保健・結核・衛生問題 4E 雇用・労働・失業問題 4F 人事・労働関係 4G 雑資料 4H 広報用パンフレット
- 5 その他行政文書資料全般 (関連他資料関係など) (第1期)
 - 5A 更生保護-刑法関係
- 6 障害者福祉・老人福祉・その他福祉関係資料 (第2期)
 - 6A 障害者福祉関係(昭和30年代以降) 6B 心身障害者協会・心身障害者協会 6C 老人福祉関係(昭和30年代以降) 6D 児童更生資金関係 6E 民間福祉施設-児童関係 6F 保健福祉水事-地区保健福祉組織
- 7 各種審議会関係資料 (7A~D=第1期 / 7E~Q=第2期)
 - 7A 社会保障制度調査会 7B 社会保障制度審議会(昭和20年代) 7C 社会保障制度調査会2(昭和30年代以降) 7D 中央社会福祉審議会 7E 中央児童福祉委員会・中央児童福祉審議会(昭和30年代) 7F 中央児童福祉審議会 7G 中央児童福祉審議会(昭和30年代以降) 7H 経済復興計画委員会 7I 身体障害者福祉審議会 7J 司法保護事業審議会 7K 経済復興計画委員会 7L 国民年金審議会 7M 中央労働委員会 7N 人口問題審議会 7O 生活協同組合連合会 7P 生活協同組合連合会 7Q 精神障害者福祉審議会
- 8 共同募金関係資料 (共募委員会・共同募金会含む) (第1期)
 - 8A 共募1(昭和20年代) 8B 共募2(昭和30年代前半) 8C 共募3(昭和30年代後半)
- 9 日本社会事業協会、中央社会福祉協議会、全国社会福祉協議会 (第2期)
 - 9A 日本社会事業協会(一部中央社会事業協会含む) 9B 中央社会福祉協議会(昭和30年代後半) 9C 全国社会福祉協議会(昭和30年代後半) 9D 全国社会福祉協議会(昭和40年代前半) 9E 全国社会福祉協議会(昭和40年代後半) 9F 全国社会福祉協議会(昭和50年代前半) 9G 全国社会福祉協議会(昭和50年代後半) 9H 全国社会福祉協議会(昭和60年代前半) 9I 全国社会福祉協議会(昭和60年代後半) 9J 全国社会福祉協議会(昭和70年代前半) 9K 全国社会福祉協議会(昭和70年代後半) 9L 全国社会福祉協議会(昭和80年代前半) 9M 全国社会福祉協議会(昭和80年代後半) 9N 全国社会福祉協議会(昭和90年代前半) 9O 全国社会福祉協議会(昭和90年代後半) 9P 全国社会福祉協議会(平成元年代前半) 9Q 全国社会福祉協議会(平成元年代後半) 9R 全国社会福祉協議会(平成20年代前半) 9S 全国社会福祉協議会(平成20年代後半) 9T 全国社会福祉協議会(平成30年代前半) 9U 全国社会福祉協議会(平成30年代後半)
- 10 社会事業・社会福祉施設・団体および特別法人施設・団体 (第2期)
 - 10A 社会事業・社会福祉施設・団体 10B 特別法人施設・団体 10C 特別法人施設・団体 10D 特別法人施設・団体 10E 特別法人施設・団体 10F 特別法人施設・団体 10G 日本赤十字社 10H 日本赤十字社 10I 日本赤十字社 10J 日本赤十字社 10K 日本赤十字社 10L 日本赤十字社 10M 日本赤十字社 10N 日本赤十字社 10O 日本赤十字社 10P 日本赤十字社 10Q 日本赤十字社 10R 日本赤十字社 10S 日本赤十字社 10T 日本赤十字社 10U 日本赤十字社
- 11 社会局関係資料 (第1期)



生活保護を受ける権利を謳うことになった最初の生活保護法改正案／新法の表紙・目次（1949年11月・新法の公布は1950年5月）

1946年4~5月頃に厚生省社会局が作成した最初期の生活保護法案／旧法（1946年10月公布）

新聞記事をインターネットで調べてみよう!

ある日の授業...

環境問題に関する最近のニュースや記事を新聞で確認しておいてください。

来週みなさんに発表してもらいますよ。



…新聞?!…ううっ…
ひとり暮らしの俺…
新聞なんて買ってな〜い!
実家に帰る時間もな〜い!!



あきらめるか…



そんな時は
図書館へ

朝日新聞「聞蔵Ⅱビジュアル」

朝日新聞社に無断で転載することを禁止します。Copyright 2010 The Asahi Shimbun Company.

読売新聞「ヨミ」

どこで使えるの?

本館、生田分館、神田分館、法科大学院分館の情報検索コーナー、または、学内LANに接続されたパソコンで、図書館ホームページ (<http://www.senshu-u.ac.jp/libif/lib/index.html>)の「オンライン・データベース」からアクセスします。

検索画面

キーワードを入れて
検索します

例: 生物多様性



検索したい期間の
設定もできます



画像をクリックすると、
PDFが表示され、原紙と
同じように写真や図表も
みることができますよ。



発行日、朝夕刊の区別
等、情報が表示され、
その下に全文が表示
されます。



この記事
読んでみたいですよ!



[POINT] 著作権上、本文や写真等が見られないものもあります。その場

プラスα
こんなことも
できます!

- AERA、週刊朝日
雑誌「AERA」「週刊朝日」の記事検索ができます
- 人物データベース
幅広い分野の人物情報約3万5千件の検索ができます
- 歴史写真アーカイブ
満州事変前後から終戦まで、1万枚の歴史写真の検索ができます

- 辞書検索
国語・英和・和英辞典、イミダス（時事用語辞典）が利用できます
- 人物データベース
現代のキーパーソン約2万6千件の人物検索ができます

図書館…

あの…少し前の新聞はありますか？

新聞は、年代によって形態と配置場所が分かれています。いつ頃の新聞をお探しですか？

実は…環境問題についての記事を探しているのですが…

それなら、オンラインデータベースが便利です！

自分が必要とする新聞記事が、「〇×新聞の〇年〇月〇日×面」に掲載されているのかを検索でき、記事の全文を読むことができます。

ミダス歴史館

日本経済新聞「日経テレコン21」

© 日本経済新聞デジタルメディア

どこで使えるの？

本館、生田分館、神田分館、法科大学院分館の各情報検索コーナーで利用できます。

検索画面

↓

本文画面

じっくり読みたい時は
プリントアウトして
持ち帰ることもできますよ

場合は原紙や縮刷版（原紙を縮小して冊子にしたもの）を利用しましょう。

The Daily Yomiuri

1989年からの英字新聞「The Daily Yomiuri」の記事検索ができます

人物検索

特定の人物の最新情報などキーワードから検索することができます

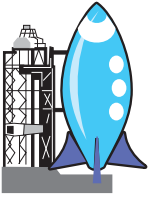
企業検索

財務情報など企業情報をまとめて検索・入手できます



最後は必ずログアウトをして、利用を終えてくださいね。

平成22年12月より、 専修大学学術機関リポジトリの 試験運用が始まります！




専修大学学術機関リポジトリ (Institutional Repository) とは、専修大学の知的生産物 (学術雑誌に掲載された論文、報告書、学位論文) などを電子資料として、収集、保管、管理し、広く国内外にインターネットを使って提供するシステムのことです。


この運用が開始されると、皆さんは、専修大学の先生方が発表した論文などを、専修大学ホームページからダイレクトに読むことができます。

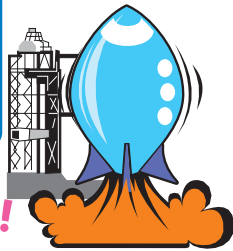
主な機能

- **全文検索機能**
論文本文中にあるワードを検索することができます。
- **簡易検索機能**
論文名、著者、雑誌名などから検索することができます。
- **ダウンロード機能**
論文の本文をダウンロードすることができます。

専修大学 学術機関リポジトリ(試験運用中)







4ヶ月の試験期間を経て、平成23年4月運用スタートへ！

合同企画展「江戸の文華 —戯作と浮世絵—」に来場者続々

専修大学図書館と川崎区にある川崎・砂子の里資料館との合同企画展「江戸の文華 —戯作と浮世絵—」が、10月13日(水)から10月24日(日)まで、川崎駅前のアートガーデンかわさきにおいて開催されました。専修大学図書館からは江戸後期の小説である戯作コレクション165点、砂子の里資料館からは浮世絵コレクション75点が精選され、展示されました。展示は短い期間でしたが、来場者数は3,596名にも上りました。

会場では、柳亭種彦の「修紫田舎源氏」、曲亭馬琴の「南総里見八犬伝」などの戯作や、葛飾北斎、歌川豊国などの色鮮やかな浮世絵を熱心に鑑賞する姿が多く見られ、なかには、虫眼鏡持参で資料をご覧になっている方や、何日も会場に通われる方もいらっしゃいました。江戸時代後期の大衆文化の水準の高さに驚きながらも、江戸庶民の暮らしぶりに思いをはせている様子でした。

今回の企画展をとおして、川崎市の北部と南部の双方に江戸時代の華やかなコレクションがあるということを知っていただくことができました。



学生が選んだ

私のお気に入りの本

お侍がパティシエになる？



© 小学館

『ちよんまげぶりん』
荒木源 著 小学館, 2010.2-2010.8
2冊
所蔵館 生田分館
請求記号 X/080/Sh95/Ara

シングルマザーの遊佐ひろ子と息子の友也が、江戸時代から現代にタイムスリップしてきた侍の木島安兵衛とひよんなことから出会う所から始まる。居候する代わりに家事を引き受けた安兵衛は完璧にこなすようになり、中でもお菓子作りに目覚め、人気パティシエになっていくという物語だ。

タイムスリップした者から映る現代はどのようなものか、侍がスイーツにハマる意外性など、ひろ子視点から書かれており、もしも実際にこうなったらこうなるだろうとリアリティに溢れ、想像しながら読むことが出来て面白い。また、展開が早いのでぐいぐいと作品に引き込まれ、一気に読むことが出来る。

だが、この本の面白さはもう一つある。シングルマザー、子育て、男と女・過去と現代の価値観の違いなどを背景とし、仕事で認められる事はどのようなことか。武士である安兵衛の台詞が現代人に考えさせられ、心に響く。

果たして、安兵衛は無事に元いた過去に帰れるのか！？

文学部日本語日本文学科日本語学専攻4年 佐藤 有香

優しい気持ちになりたい時に…



© 角川書店

『植物図鑑』
有川浩 著 角川書店, 2009.6
所蔵館 生田分館
請求記号 J/913.6/A71

「お嬢さん、よかったら俺を拾ってくれませんか？ 咬みません。躰のできたよい子です。」

ある日行き倒れてこう言った青年を拾ったことから、主人公-さやか-と彼-イツキ-の物語は始まります。凄腕ハウスキーパーであり植物博士の様な彼との生活はさやかにとって充実したものとなっていきますが…。

この作品の魅力は、二人が週末に楽しむ野草狩りと野草料理なしには語れないでしょう。野草を狩りに行ったり、野草の料理を楽しんだり、食事をしたりする間にも徐々に近付いていく二人の距離に頬がゆるんでしまいます。作中で登場する料理も魅力的なものばかりなので、実際に野草狩りに出かけて料理してみるのも面白いかもしれません。植物図鑑・道草料理本・恋愛小説という三つの側面から楽しむことができ、また、読書好きの方にはもちろん、読書嫌いの方にとっても読みやすい作品であると思います。機会があれば、是非ご一読ください。

文学部心理学科4年 亀田 結衣

>>>図書館カレンダー

12月						
日	月	火	水	木	金	土
			1	2	3	4
5	6	7	8	9	10	11
12	13	14	15	16	17	18
19	20	21	22	23	24	25
26	27	28	29	30	31	

2011年 1月						
日	月	火	水	木	金	土
						1
2	3	4	5	6	7	8
9	10	11	12	13	14	15
16	17	18	19	20	21	22
23	24	25	26	27	28	29
30	31					

2月						
日	月	火	水	木	金	土
		1	2	3	4	5
6	7	8	9	10	11	12
13	14	15	16	17	18	19
20	21	22	23	24	25	26
27	28					

3月						
日	月	火	水	木	金	土
		1	2	3	4	5
6	7	8	9	10	11	12
13	14	15	16	17	18	19
20	21	22	23	24	25	26
27	28	29	30	31		

開館時間：無印 本館・生田分館 月～金 9：00～21：00（土曜日は19：00）
 神田分館・分室 月～土 9：00～22：00
 ◆印 本館・生田分館 月～金 9：00～17：00（土曜日は12：00）
 神田分館 月～土 9：00～20：00
 神田7号館分室 月～金 9：00～19：30（土曜日は14：30）
 10：00～17：00（生田分館・神田7号館分室は休み）
 休日開館：○印 本館・神田分館
 休館日：全館休館

休日開館します！

A 本館・生田分館休み
 B 本館・神田分館・神田7号館分室休み

*開館時間の変更および臨時の開館日・休館日は、その都度ホームページや掲示で案内します。
 *法科大学院分館の開館情報は「専修大学図書館カレンダー（法科大学院分館）」をご覧ください。

>>>お知らせ

■「がんばれ卒論！」卒業論文応援キャンペーン [本館]

- 卒論の資料探し相談
 卒業論文、ゼミ論文、レポートの資料探しでお困りの方、図書館本館レファレンスカウンターまで、お気軽にご相談ください！
- 展示「特集 レポート・論文の書き方」
 @本館3階情報検索コーナー前
 「どうやって書けばいいかわからない」と悩んでいる方も、論文提出前の最終確認をしている方も必見！テーマの見つけ方から参考文献の書き方まで、レポート作成の手助けになる本を紹介しています。展示している資料は貸出も可能ですので、ご利用ください。

まだまだ開催中!

- 図書館情報検索講習会第2回【図書館で論文&記事を集める方法】
 11月に開催しました。
- 卒業年次生の特別貸出 [全館で実施]
 10月～11月に実施しました。

大好評のうちに終了しました

■日曜日・祝日、年末年始にも開館します！

開館する図書館：本館（AVプラザを除く）・神田分館
 開館日：平成22年12月5日（日）、12月12日（日）、12月19日（日）、12月23日（木）、12月24日（金）、12月25日（土）、12月26日（日）
 平成23年1月5日（水）、1月6日（木）、1月9日（日）、1月10日（月）
 開館時間：10：00～17：00

■教員推薦図書の貸出停止

学部後期試験にともない学部学生対象教員推薦図書（生田分館・神田分館）の貸出を停止します。館内でご利用ください。
 停止期間：平成22年12月1日（水）～平成23年1月31日（月）

■冬期・春期特別貸出

	冬期	春期
取扱期間	平成22年12月2日（木）～12月22日（水）	平成23年1月21日（金）～3月17日（木）
貸出対象者	学部学生 聴講生、科目等履修生を含む	学部学生 聴講生、科目等履修生を除く
冊数	10冊まで（通常の貸出冊数と同じ）	
返却期限日	平成23年1月12日（水）	平成23年4月7日（木）

■生田校舎・学部学生用教員推薦図書の配架場所が変わります。

学部学生用・生田開講科目関連の教員推薦図書は、現在、生田分館に配架していますが、平成23年4月より本館に配架する予定です。

■卒業・大学院修了年次生の皆さんへ

- * 卒業・大学院修了年次生の返却期限日は次のとおりです。
 返却期限日：平成23年3月3日（木）
 本の返却を忘れていませんか？毎年、図書を借りたまま卒業する利用者に在校生が大変困っています。返却は、郵送でも受け付けます。紛失、問合せ等はカウンターまで。
- * 卒業後も図書館を利用できます。
 卒業後も図書館を利用することができます。年間利用を希望する場合は、図書館利用カードを発行します。
 図書館カウンターにお申し込みください。館外貸出は5冊、20日間まで。

ブックエンド

うさこちゃん

ミッフィーが誕生して今年で55年。もうすぐ二歳になる娘も、ミッフィーが大好きだ。
 日本ではうさこちゃんとしても親しまれている。
 うさこちゃんのももとの名まえはオランダ語でニンチェ・ブラウス。ニンチェは「うさちゃん」、ブラウスは「ふわふわ」という意味だそう。ミッフィーはオランダ語から英語に翻訳されたときにつけられた名まえだとか。
 今では信じられないが、うさこちゃんが誕生した1964年ごろは0～3歳用の絵本はなかったそうだ。そこで福音館書店の担当者がオランダを訪問し、ニンチェ（うさこちゃん）を「うさこちゃんとうみ」を含む4冊入りの「子どもがはじめてであう絵本」として日本に初めて紹介した。
 福音館書店は55周年を記念して、うさこちゃんと作者のブルーナの全絵本を新装版にした。

生田図書課 小野 彩子

図書館では、利用者の個人情報を本人の同意なく第三者に提供することはありません。

専修大学図書館だより 第72号

発行日：2010年12月15日
 編集・発行：専修大学図書館（館長 大庭 健）
 〒214-8580 神奈川県川崎市多摩区東三田2-1-1
 TEL：044-911-1274 URL：http://www.senshu-u.ac.jp/libif/lib/index.html