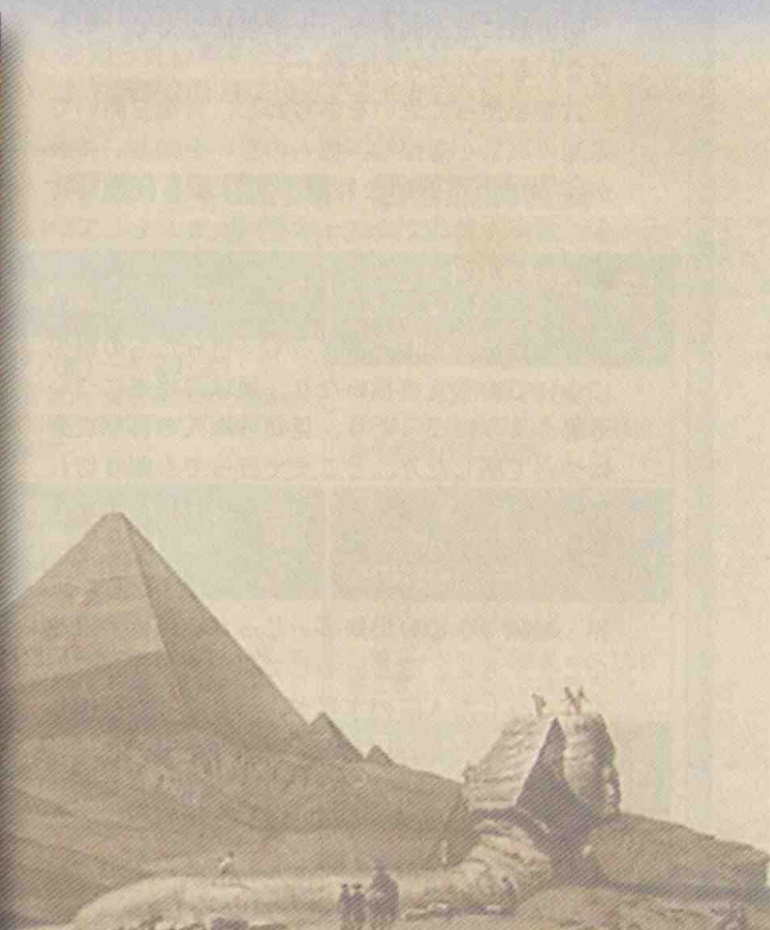
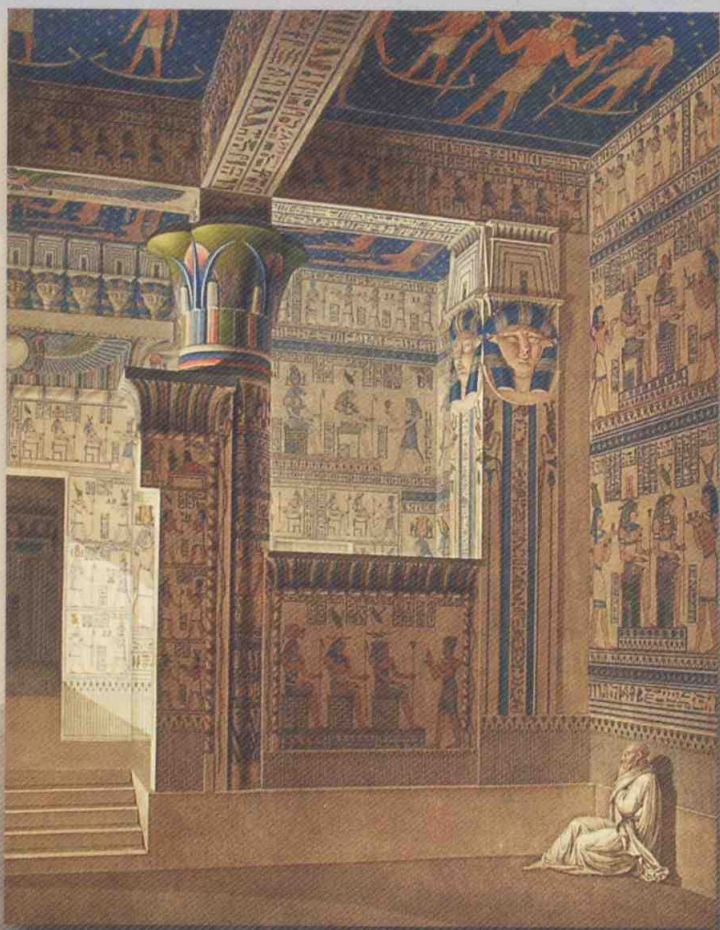


専修大学

図書館だより

第58号
2006. 4



【エジプト誌】

左図：「テーベ メムノン 西神殿の彩色内部の遠景」
〔図版集 古代篇 第2巻37図〕
想像で描がかれた復元図。当時、足りない部分は幻想によって補うことにより古代のすばらしさを体験できると考えられていた。手彩飾の部分と機械的に版画で刷った部分が合わさり、重厚で精密な図版となっている。

背景図：「メンフィスのピラミッド 日没時のピラミッドとスフィンクス」
〔図版集 古代篇 第5巻8図〕
古代エジプトの首都メンフィス (Memphis)。カイロの南約30キロメートルに位置する。スフィンクスの向こうに、クフ王のピラミッド (大ピラミッド) をのぞむ。

目次

ようこそ図書館へ (図書館長 大庭 健)	2
シリーズ ムーサの神殿 貴重書紹介 【エジプト誌】	3
専修大学図書館入門	4
図書館活用法 - 初めてのレポート作成 -	6
平成18年度前期図書館講習会	7
図書館インフォメーション	8

“ジャパナレッジ” 新規導入

百科事典・辞書データベースをはじめ、世界地図、年表、映像記録などマルチメディアを含む豊富なコンテンツで構成された知識探索サイトのジャパナレッジが学内LANを通じて利用できるようになりました。

ようこそ図書館へ



図書館長 大庭 健

図書館に足が向かない大学生活なんて、ネタのない寿司のようなものです。

言葉を使って思いをあらわし、言葉を聞いて未知の風景を想像し、他人の思いを知る。これが、人間の本質的な特徴です。なるほど動物も、音声や動作でコミュニケーションをしています。しかし、動物たちは、外界からの刺激に対して生得的に反応しているにすぎません。音声や動作を操ることによって、自分たちの祖先についての考えを抱いたり、地球の将来について思うようになったり、見知らぬ人の喜怒哀楽について感じたり、どこまで行っても割り切れない数について考えたりできるのは、言葉を操れる人間だけなのです。

言葉に接して・言葉を操って、見知らぬ世界・経験できない出来事・じっさいには不可能なことを考え、感じ、そして思いを表現していく。こうした人間の本質が、形となって凝縮しているのが、まさに書かれた文字が織り上げる世界、つまり本に他なりません。

たしかに、個別的な情報を得るだけなら、ネットで検索すればすむかもしれません。迫力のあるシーンを目にしたければ、ビデオやDVDを借りて見ればいいでしょう。しかし、同じ情報を獲得し、同じストーリーに感激するにしても、画面をつうじてなのか、それとも本をつう

じてなのかということは、大変な違いです。

本を読んで、文字を追いながら、本の世界に入っていくためには、画面から情報を受け取るのとくらべると、何百倍もの想像力が必要です。読むという営みは、きわめて能動的・主体的な行為なのです。人間が自分で体験できることは、ほんとうに微々たるものでしかありません。しかし、文字を前にして心を使い・頭を使って読む、という能動的な行為をつうじて、いま自分がいるのとは全く違う世界に入っていく。こうした経験が積み重なることによって、ひとは知らないうちに人間として成長していくのです。

本のない大学生活なんて、ネタのない寿司のようなものです。たしかに腹はふくれるかもしれませんが、人間としての成長はあまり期待できません。直接役に立つ情報だけは、それなりに溜まるかもしれませんが。

一冊の本は、あなたたちの全く知らない世界・想像もしなかった人生を、まるごと経験させてくれます。そして、未知なる想像力の世界へ、あなたたちを誘い、あなたたちの眼・触覚を、そして感性・知性を磨いてくれます。図書館を、徹底的に使いこなしてください。

(おおば たけし：文学部教授)



Description de l'Égypte

エジプト誌

フランス軍の遠征中にエジプトでなされた観察と研究の集成

France. Commission des sciences et arts d'Égypte.

Description de l'Égypte, ou, Recueil des observations et des recherches qui ont été faites en Égypte pendant l'expédition de l'armée française, publié par les ordres de Sa Majesté l'empereur Napoléon le Grand.

Paris: Imprimerie impériale, 1809-1822. 20 v.

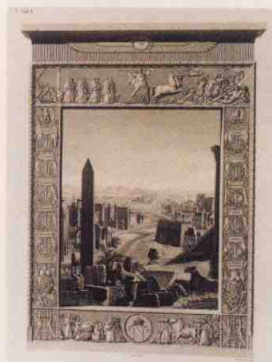
[A/294.2/F43]

本文: フォリオ判(24.5×38.0cm)「古代篇」解説2巻(2冊)、覚書2巻(1冊に合本)、「現代篇」2巻(3冊)、「博物篇」2巻(2冊)の計8冊

図版集: 超大型判(54.0×69.5cm)「古代篇」(5冊)「現代篇」(2冊)、「博物篇」(3冊)「地図篇」(1冊)、「図版集“古代篇”大判解説書」(1冊)の計12冊



背赤染めモロッコ革装。J.Weber工房による後年の装丁。



扉絵「エジプトの眺望」
[図版集 古代篇 第1巻]

古代エジプト遺跡を一堂に会させた幻想的扉絵。手前のナイル河口から左側にオベリスク(先の尖った柱:太陽神信仰のモニュメント)、その向かい側に三大ピラミッドとスフィンクス。図の周りは、ナポレオンの活躍がレリーフ状の形で描かれている。

1798年、ナポレオン(当時29歳)は、イギリスを牽制するために、イギリスの東方支配にとって重要な中継拠点であるエジプトに侵攻しました。その際、エジプトの大遺跡や文明に興味を持っていたナポレオンは、軍隊とは別に、フランス学士院に要請し、考古学者、科学者、画家等総勢150名を超える学術調査団を引き連れて行きました。遠征軍は、カイロを占領しましたが、ネルソン提督率いるイギリス艦隊の攻撃のために、エジプトの内陸に孤立してしまいます。しかし、その中でも学者たちは、飢餓に耐えながら勇敢に研究活動を継続しました。

1801年フランス軍は敗北し、アレクサンドリア条約により、筆舌に尽くせぬ苦難の末に完成した全てのエジプト・コレクションが、イギリス側に引き渡されることとなります。この遠征によって発見されたロゼッタ・ストーンは、碑文を模写する事と石膏にとる事だけを認められましたが、その他の多くの資料はイギリスの大英博物館に運ばれました。

1802年、学者たちの苦難を承知していたナポレオンは、調査団の精密なコピーを元に『エジプト誌』の刊行を宣言します。この大型判を刊行するにあたって、図版の彫刻、印刷、資金など多くの問題を克服し、多年の準備期間を経た後、

1809年から13年にかけて、王立印刷局によって本書『エジプト誌』初版が刊行されました。

構成は、本文と図版集超大型判で計20冊からなります。図版集は、極彩色図43枚及びセピア色刷図3枚を含む886点が収録されています。

製作部数は、推定でナポレオンに進呈された分だけで200部あったといわれ、『エジプト誌』完本は、300部以上存在する事はないといわれています。

刊行後、この出版物は、たちまち西洋美術家の興味を惹き、モーツァルト『魔笛』の舞台をはじめ、建築、美術界に「エジプト様式」として用いられるようになりました。また、ロゼッタ・ストーンから多年の不解文字となっていた古代エジプト象形文字が、1822年フランスの学者シャンポリオンによって解読されました。博物学の面においても、古代魚における生物の系統進化の研究に貢献しました。当時、ヨーロッパにおいて未知の地であったエジプトが、本書の出現によって初めて研究可能となり、以降の「エジプト学」の礎を築いたといえます。

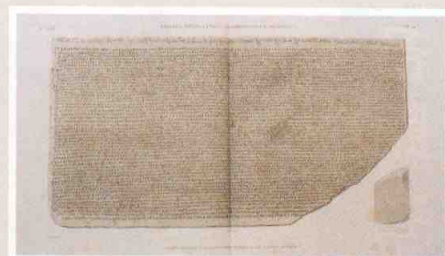
(参考文献: 荒俣宏著『エジプト』小学館 1999年)

図書館では、専修大学創立120年を記念して『エジプト誌』(初版)を購入しました。また、DVD版による『ナポレオンエジプト誌』も本館4階AVプラザで視聴する事ができます。



デンデラ 大神殿(ハトルの神殿)円柱
[図版集 古代篇 第4巻12図]

女性の頭と牝牛の耳をもつ女神ハトルに捧げられた神殿の一部だったと思われる。



ロゼッタ・ストーン(下部) [図版集 古代篇 第5巻54図]
1799年ナイル川の支流ロゼッタ川の河口で発見された黒い玄武岩の記念碑、ロゼッタ・ストーン。図はギリシャ語の部分。

専修大学図書館入門

入館

所蔵検索

図書館で借りたい本があるんですが、どうやって利用したらいいですか？



新入生 Qさん



それでは、入館から本を借りるまでの利用方法をご案内しましょう。

図書館員 Aさん

※図書館に入館するには、**学生証**が必要です。

学生証の磁気(黒い線)が左側の下になるように差し込んで、手前に引いて下さい。

カードの通し方



図書館本館の入口は、生田キャンパス120年記念館(9号館)3階にあります。

図書館にあるOPAC(オンライン目録)を使って、借りたい本がどこにあるか検索しましょう。

※図書館ホームページからも検索できます。



〈検索の例〉

探したい本のタイトルを入力します。タイトルの一部でもかまいません。

【日本語EUC変換】【全角漢字】

標準検索画面 詳細検索画面

検索条件クリア

拡張検索

拡張検索 全て 和書 洋書

資料種別 全て 図書 雑誌 視聴覚資料

キーワード

キーワード (例) 自修 数学

書名・著者名 出版者・件名で検索できます。

書名 (例) 私と1925

回解ブランドマネジメント

著者名 (例) 大庭健

ISBN / ISSN (例) ISBN 488125118X (例) ISSN 02347894

本の請求記号と配置場所が表示されます。

書誌詳細

印刷 もどる 利用方法

●所蔵

【該当件数1:1件】

【番号の読み込み検索】>>

No.	請求記号	所蔵館	配置場所	文庫	資料ID	巻号	年月次	請求	予約
0001	K/675/H34	本館	4F第2開架閲覧室		107030567				

●和図書<BW00007500>

機関および責任表示: 回解ブランドマネジメント / 株式会社清澤|スカイブランド マネジメント

出版・販売専売: 東京: 東洋館洋書社, 2001.9

Q. 請求記号ってなんですか？

A. 請求記号とは、図書館内での本の住所にあたるものです。

請求記号は、区画記号/分類番号/著者記号/巻号で構成されています。本は、この順に並んでいます。

標 題 回解ブランドマネジメント
所 蔵 館 本館
配置場所 4F第2開架閲覧室
請求記号 K/675/H34



書誌詳細画面をプリントアウトしておくと、探す時に便利です。

各館名所

行こうよ



本館

本館M3階・2階のブルー・イエロー・ピンク区画。迷った時は、足元の△矢印に沿って進めば出口(エレベーター)にたどりつきます。



生田分館

生田分館のテラスでは飲食(軽食のみ)ができます。読書や勉強の気分転換にどうぞ。2階の各閲覧室から出入りすることができます。

専修大学には、生田キャンパスに図書館本館と生田分館、神田キャンパスに神田分館、神田分館7号館分室、法科大学院分館があります。それぞれの館に特徴があり、蔵書数は全体で約150万冊、雑誌は約18,000誌を所蔵しています。

この膨大な資料の中から1冊の本を探すのは大変なことだと思いませんか？でも、方法さえ知っていれば簡単に見つけることができます。ここでは本館をモデルに図書館の使い方をご案内します。

書棚を探す

3階の第1開架閲覧室の中央にある階段を上って、配置場所の4階第2開架閲覧室に行きます。



閲覧室



図書館って、広いんですね〜。

K/675/H34なら、K675の書棚を探しましょう。

K670
┆
K675
商業、広告、宣伝
マーケティング



探している本が見つからない時は、気軽に図書館員に相談してください。

本を探す



K675
H34

ありました！
この本です。



K675の本はたくさんありますが、ラベルの2段目にあるアルファベット順で並んでいますから、探しやすいですよ。

本のラベルは各館で色分けされています。

本館：緑、青
生田分館：黄
神田分館：赤、茶



※「禁帯出」ラベルが貼られた本(辞書など)は館内で利用してください。

借りる

カウンターで手続きをしましょう。借りたい本と一緒に、学生証をカウンターで提示してください。



カウンター

退館



退館ゲート

手続きを忘れると、無断持ち出し防止装置が作動しますので、ご注意ください。



本を返却

本は、返却期日までに借りた館に返却しましょう。返却や期日延長(更新)は、図書館に入館しなくてもカウンターで手続きできます。

※開館時間外に返却する場合は、各館入口に設置されている返却ポストに返してください。



神田分館

本学卒業生である本学元総長今村力三郎先生。しっかり勉強する学生も欠伸ばかりの学生も見えました。

図書館活用法

—初めてのレポート作成—

探しものは、何ですか？



困ったー“裁判員制度について調べる”というレポートの課題が出たんです。どうやって、資料を探したらいいのでしょうか。

図書館カウンターに相談に来た新入生のSさん。次の4つの事柄について、調べたいと思っています。



- ①裁判員制度とはどのようなものか。
- ②裁判員制度に関する記事を探してみたい。
- ③関連した議会の会議録をみたい。
- ④他の国との比較をしてみたい。



これ全部、図書館で探せるものなんですか？

見つけにくいものですか？



① 裁判員制度とはどのようなものか。

裁判員制度とは、準備期間を経て約3年後の平成21年5月までに実施される制度で、国民が裁判員として刑事事件に参加する制度です。生涯で67人に1人が裁判員を勤めるのだと言われています。正式には、〈裁判員の参加する刑事裁判に関する法律〉と言います。

これは、『現代用語の基礎知識』で調べたものです。その他、『知恵蔵』や『イミダス』からも調べることができます。本学図書館のOPAC(オンライン目録)でこれらの本の所蔵場所を検索し、書架に行ってみましょう。

また、今年度から利用できるオンライン・データベース*のジャパンナレッジもお勧めです。『日本大百科全書』、『大辞泉』、『イミダス』など、信頼性の高い事典、辞書を中心に収録されているので、とても便利です。

*オンライン・データベースについては、利用できる図書館や場所など、各データベースによって異なりますので図書館ホームページで確認してください。

② 裁判員制度に関する記事を探してみたい。

雑誌の記事や論文、新聞記事は、図書館のオンライン・データベースやCD-ROMを利用して探しましょう。全文が表示されるものもあります。

レポート作成の課題が出た時、図書館を利用してどのように資料を集めるか… 裁判員制度を例に、図書館での調べ方を紹介します。

- 「MAGAZINEPLUS」は、国内最大の雑誌論文情報データベースです。
- 「GiNii」では、学術雑誌や大学等で発行された研究紀要等が検索できます。全文が表示されるものもあります。
- 「NDL-OPAC」国立国会図書館蔵書検索システムでは、図書はもちろん国内で刊行された学術雑誌、紀要等が検索できます。
- 「法律文献情報」(CD-ROM)では、法律専門文献情報が検索できます。
- 新聞記事は、「聞蔵」「日経テレコン21」で検索し、記事全文を読むことができます。

③関連した議会の会議録をみたい。

- 国会会議録は、国立国会図書館ホームページから「国会会議録検索システム」に入ることができます。
- 図書館のオンライン・データベース「官報情報検索サービス」で検索し、公布年月日から「官報」(国が発行する唯一の法令公布の機関紙)をPDFで見るともできます。「官報」は図書館で所蔵していますので、手にとって見ることもできます。

④他の国との比較をしてみたい。

図書、雑誌の記事や論文、新聞記事等を検索する際、キーワードに比較したい国名等を入力して、関連した資料を探してみましょう。

まだまだ探せますよ!

本学で所蔵している図書だけでなく、他大学・機関で所蔵している図書は、OPACの画面からNACSIS Webcatにジャンプして、検索し、利用することができます。

行って見たいと思いませんか?

<http://www.lib.senshu-u.ac.jp/>



図書館では、「図書館入門ツアー」や講習会を各館で行なっています。日程は下の表を参照してください。ホームページや掲示でもお知らせしますので、是非参加して、レポートや論文の作成に役立ててください。

平成18年度前期 図書館講習会

生田キャンパス

図書館入門ツアー 本館 4/7(金)～4/28(金) 施設案内、貸出返却等の基本的な利用方法、OPACの検索方法の説明。	“あなたも情報検索の達人になれる!” 生田分館 (所蔵検索編) 4/17(月)～4/28(金) OPACの検索方法と、情報検索室の利用方法の説明。
“あなたも情報検索の達人になれる!” 生田分館 (情報検索編) 5/8(月)～5/19(金) 外部データベースの紹介と、情報検索室の利用方法の説明。	第1回 情報検索講習会 本館 (基礎編 日本語文献の探し方) 6/5(月)～6/9(金) 外部データベースを使って、日本語文献を幅広く探す練習。
第2回 情報検索講習会 本館 (基礎編 外国語文献の探し方) 7/3(月)～7/7(金) 外部データベースを使って、外国語文献を探す方法の説明。	“あなたも情報検索の達人になれる!” 生田分館 (「日経テレコン21」を使いこなそう!) 7月(予定) 外部データベース「日経テレコン21」のワンランク上の利用方法の説明。

神田キャンパス

情報検索講習会(初級) 法科分館 4/5(水) 外部データベース「LEX/DBインターネット」「LexisNexis at lexis.com」「Juris Online」「beck-online」の利用法説明。	図書館入門ツアー 神田分館 4/7(金)～4/28(金) 5/6(土)～5/31(水) 施設案内、貸出返却等の基本的な利用方法、OPACの検索方法の説明。
知って得する情報検索講習会 神田分館 (インストラクター編) 5月中旬～6月中旬(予定) インストラクターによる各種データベースの利用方法の説明。	知って得する情報検索講習会 神田分館 (個人レッスン編1) 7/1(土)～7/31(月) 各種データベースを利用した情報収集方法を個別指導(判例検索コース・論文検索コース・全般コース)。

詳細については、開催館のカウンターに問い合わせてください。ホームページ・掲示でも案内します。

図書館 インフォメーション

〈図書館カレンダー〉

4 月							5 月							6 月							7 月						
日	月	火	水	木	金	土	日	月	火	水	木	金	土	日	月	火	水	木	金	土	日	月	火	水	木	金	土
						1		1	2	3	4	5	6					1	2	3							1
2	3	4	5	6	7	8	7	8	9	10	11	12	13	4	5	6	7	8	9	10	2	3	4	5	6	7	8
9	10	11	12	13	14	15	14	15	16	17	18	19	20	11	12	13	14	15	16	17	9	10	11	12	13	14	15
16	17	18	19	20	21	22	21	22	23	24	25	26	27	18	19	20	21	22	23	24	16	17	18	19	20	21	22
23 30	24	25	26	27	28	29	28	29	30	31				25	26	27	28	29	30		23 30	24 31	25	26	27	28	29

開館時間：無印 本館・生田分館 月～金 9:00～21:00 (土曜日は19:00)
 神田分館・分室 月～土 9:00～22:00
 法科大学院分館 月～土 9:00～22:00

日曜開館：7月9日、16日、23日(本館・神田分館)
 10:00～17:00

休館日：

*開館時間の変更および臨時の開館日、休館日は、その都度ホームページや掲示で案内します。
 *法科大学院分館の開館情報は「専修大学図書館カレンダー(法科大学院分館)」をご覧ください。

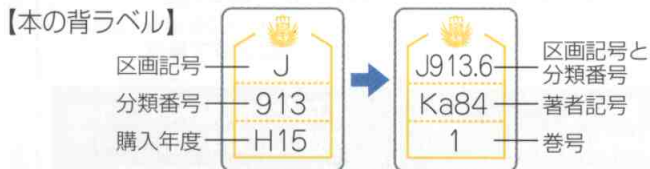
日曜開館を実施します

〈お知らせ〉

■ 育友文庫ジョイの請求記号を変更しました

生田分館と神田分館に設置されている育友文庫ジョイの請求記号を、一般図書と同様に変更しました。新たな請求記号にしたがって本を並べ替えたことにより、本が今までより探しやすくなりました。

【例】 変更前 J/913/Z00 → 変更後 J/913.6/Ka84/1
 【OPAC所蔵情報】 J/913/Z00 → J/913.6/Ka84/1



■ 校友文庫の設置

図書館本館2階ピンク区画に、本学卒業生の著作物を集めた校友文庫を設置しました。現在、並んでいる本はまだわずかですが、今後充実させていく予定です。先輩方の著作を読んでみてください。

■ 生田分館情報検索室の利用時間延長のお知らせ

1階情報検索室の利用時間を次のように延長しました。

月曜日～金曜日 9:00～21:00
 土曜日 9:00～19:00

■ 掘り出しものをゲット!?

図書館では、蔵書と重複した寄贈図書や所蔵する必要がなくなった図書などを希望者に頒布しています。頒布の日程等は次のとおりです。

対象 学部学生・大学院学生
 期間 平成18年5月15日(月)～5月27日(土)
 時間 月～金 9:30～20:30(土曜日は9:30～18:30)
 場所 図書館本館 ブラウジング・プラザ内

本の葉を作りました!

表面にはフジモトマサルさんの動物のイラストが、裏面には図書館からのお知らせが入っています。読書の友にご利用ください。
 葉は各図書館カウンターにあります。

専修大学図書館だより 第58号

発行日：2006年4月1日
 編集・発行：専修大学図書館 (館長 大庭 健)
 専修大学図書館 本館 神奈川県川崎市多摩区東三田2-1-1 〒214-8580 Tel.044-911-1274
 生田分館 神奈川県川崎市多摩区東三田2-1-1 〒214-8580 Tel.044-911-7138
 神田分館 東京都千代田区神田神保町3-8 〒101-8425 Tel.03-3265-8339
 神田分館7号館分室 東京都千代田区神田神保町3-8 〒101-8425 Tel.03-3265-6366
 法科大学院分館 東京都千代田区神田神保町3-8 〒101-8425 Tel.03-3265-6914
 専修大学図書館ホームページ URL: <http://www.lib.senshu-u.ac.jp/>